

**KONCEPČNÍ  
STUDIE  
REVITALIZACE  
PARKU  
SCHULZOVY SADY**

---

## Obsah

<b>ANALÝZY</b>	<b>1</b>	<b>Návrh "pokoje č.5 - meziprostor"</b>	<b>27</b>
analýza dopravy	2		
fotografie současného stavu	3	<b>Návrh "pokoje č.6 - cesta"</b>	<b>27</b>
historické mapy a fotografie	5	<b>modrozelená infrastruktura</b>	<b>27</b>
historické fotografie	7	<b>Řezy územím</b>	<b>28</b>
analýza krajiny	8	<b>Detaily</b>	<b>28</b>
analýza občanské vybavenosti	9	<b>VYHODNOCENÍ DOTAZNÍKU</b>	<b>29</b>
analýzy napojení na okolí	10	<b>PŘÍLOHY</b>	<b>32</b>
analýza vegetace	11		
analýza aktivit	12		
analýza hodnot	13		
analýza potenciálů	14		
analýza problémů	15		
<b>NÁVRH KONCEPČNÍ STUDIE</b>	<b>16</b>		
architektonický výkres - varianta č.1	17		
architektonický výkres - varianta č.2	17		
výkres vegetace	18		
porovnání - stávající stav x návrh	19		
Idea návrhu	20		
Návrh "pokoje č. 1 - u potoka"	20		
Návrh "pokoje č. 2 - okruh"	22		
Návrh "pokoje č. 3 - svah"	23		
Návrh "pokoje č. 4 - lesopark"	24		

# Zadání koncepční studie

Předmětem je zpracování koncepční studie parku Schulzovy sady ve Dvoře Králové nad Labem. Plocha parku je 39,548 m<sup>2</sup> = 3,9 ha. Park se nachází v blízkosti centra města (cca 400 m z hlavního náměstí T. G. Masaryka). Pěší propojení do parku vede ulicí Školní, mezi dvěma budovami základních škol. Mezi centrem města a parkem (po jeho kraji) teče Hartský potok. Ze severu, východu a jihu je park obklopen zástavbou rodinnými domy. V parku se nachází

stávající dětské hřiště, venkovní workoutová posilovna, altán a 2 pomníky. Město má k dispozici pasport zeleně, který bude podkladem studie.

Studie bude řešit:

- širší vztahy a napojení na okolí;
- urbanistické a architektonické řešení prostoru;

- krajinářské řešení;
- koncept a umístění mobiliáře, případně herních prvků a dalšího vybavení veřejných prostranství;
- participace s veřejností

# ANALÝZY

## PARK SCHULZOVY SADY



### LOKACE

Park Schulzovy sady se nachází na východní straně města Dvora Králové nad Labem při pravém břehu Hartského potoka. Současně je i v blízké vzdálenosti od historického centra města.

Ze západní části je park definován Hartským potokem, ze severní a východní je obklopen rodinnými domky se zahradami a jižní částí navazuje na v současnosti vznikající výstavbu rodinných domů.

### DOPRAVNÍ OBSLUŽNOST

Park je dostupný ze dvou směrů. Z jižního směru je to ulice Hradecká v návaznosti na ulici Zborovskou. Druhý směr zastupuje ulice Legionářská severněji pokračující pod názvem Tyršova. Odtud přes kruhový objezd je možné pokračovat do ulice Čelakovského a poté dále jižním směrem k parku.

Přestože je park jediným parkem své velikosti (47ha) ve městě, nároky na dopravní obslužnost nejsou příliš velké. V současnosti je možné zaparkovat při ulici Sadová, případně v ulici Školská, kde jsou však parkovací stání ve větší míře vyhrazena potřebám školy.

Směrem k parku je rovněž vedena cesta od jihu podél potoka, která však slouží jako příjezd k rodinným domkům. Směrem do parku se tato cesta zužuje pro potřeby pěších.

Severní část je dopravně obslužena, výše zmíněnou ulicí Sadová, která se severněji napojuje na ulici R. A. Dvorského. Východní část ulice Sadové je neprůjezdná.

### PĚŠÍ OBSLUŽNOST

viz „VSTUPY DO PARKU“

# FOTOGRAFIE SOUČASNÉHO STAVU



modřínová alej



workoutové hřiště



pohled na dětské hřiště v horní části parku



vyhled na město a okolní krajinu z horní části parku



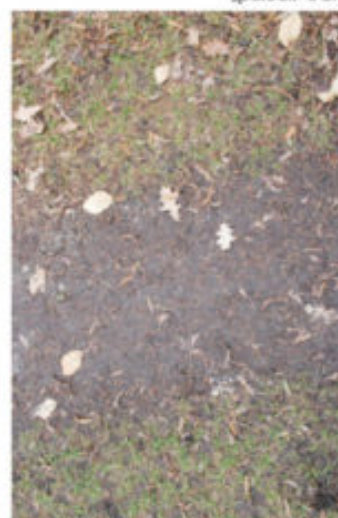
„palouk“ s broukovistém



lipová alej s altánem



horní část parku mající charakter „jesoparku“



přírodní charakter pěšin



pohled na dům s pečovatelskou službou



cesta v návaznosti na ulici Krátká



cesta v návaznosti na ulici R. A. Dvorského

# FOTOGRAFIE SOUČASNÉHO STAVU



svah - „předěl“ mezi východní a západní částí parku



posezení s výhledem na vodní hladinu



dětské hřiště v horní části parku



odvodnění svahu



Hartský potok



zelený plot - oddělení soukromých pozemků od parku



vydlážděná část cesty u pomníku A. Schulze



schodiště u Hartského potoka u jídelny ZS



tůně ve spodní části parku



studánka ve svahu

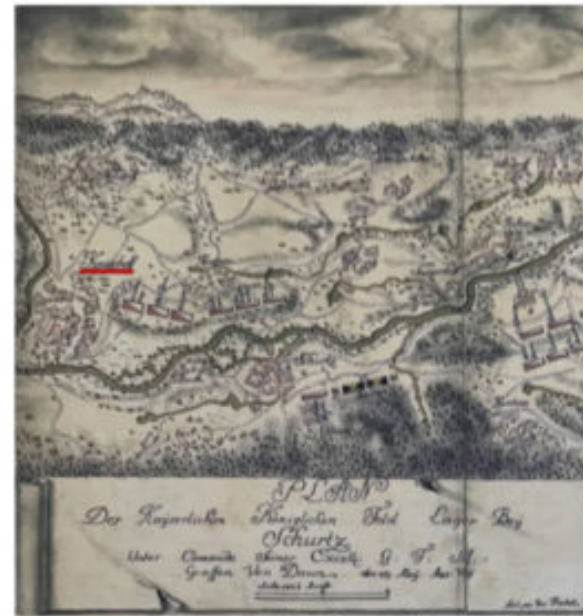
# HISTORICKÉ MAPY



Müllerova mapa, r. 1720



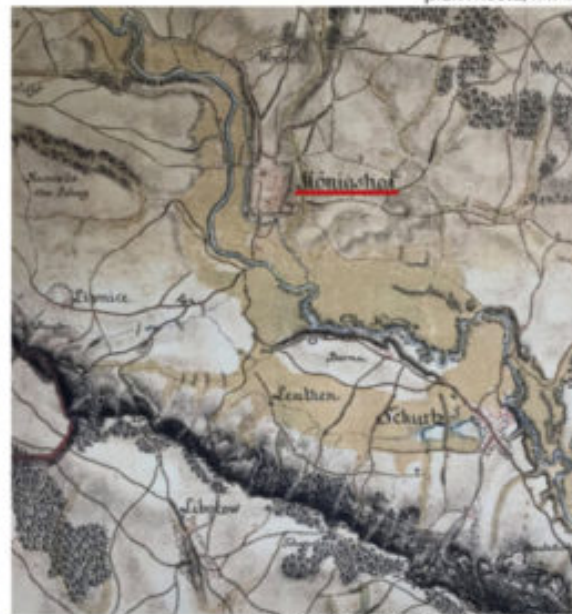
plán města, r. 1744



pohledová mapa labského údolí, r. 1751



Dvůr Králové n L. na mapě pozic císařské armády



I. vojenské mapování Čech, 1780 - 1783



mapa Královéhradeck. kraje F. Jakuba Jindřicha Kreybicha, r. 1821



plán města, r. 1839



císařský povinný otisk mapy stabilního katastru, r. 1841



III. vojenské mapování rak. - uherské monarchie, r. 1880 - 1888



plán centra města, r. 1924



plán města, r. 1926



plán města, r. 1921

## HISTORICKÉ MAPY



plán města, r. 1943



plán města, r. 1945



plán města, r. 1955



letecký snímek, r. 1993



letecký snímek, r. 2019



současný stav - Pasport zeleně

### HISTORIE PARKU SCHULZOVY SADY

Park, na jehož počest je i pojmenován, založil Anotonín Schulz, spisovatel, dramatik a královédvorský patriot. Návrh a výsadbu provedl roku 1913 královédvorský pěstitel a pomolog pan Václav Vít.

Návrh parku je patrný z plánu centra města z roku 1924. Park byl tehdy koncipován jako organická struktura. Součástí parku byla i část za Hartským potokem směrem k historickému centru města. Charakter parku byl významně změněn již o dva roky později, kdy organickou formu vystřídala geometrická struktura cest mající paprscitý charakter. Významnými prvky, které přetrvaly do současnosti, jsou zejména severojižní cesta tehdy navazující na severní cestu a poloha altánu ve východní části parku. Zajímavostí je existence cesty podél obvodu celého parku. Změna rozvržení cest je opět patrná v plánu města z roku 1943. Orientace cest je koncipována zejména severojižním směrem paralelně s hlavní osou zachovanou z roku 1926. Tyto cesty jsou pak mezi sebou propojeny východo - západním směrem. Do roku 1945 byl směr cest zachován, avšak vývojem došlo k jejich zablouknutí. Na rozdíl od cest přímých z roku 1943, působí plán z roku 1945 organičtěji.

Stávající stav zachovává původní severojižní cestu a ve východní části pozici altánu včetně kruhového uspořádání cesty vedle altánu. Významnými dominantami parku jsou zejména dvě aleje: borovicová a lipová.

Současný charakter parku je možné rozdělit do dvou poloh, a to z důvodu výškového rozčlenění. Zatímco nižší západní část orientovaná blíže k historickému centru a zároveň nacházející se v těsné blízkosti základní školy nabízí reprezentativní povahu, východní část parku díky vzrostlým jehličnatým dřevinám má charakter lesoparku.

Díky významnému převýšení východní části (o cca 13m) nabízí tato část možnost výhledu nejen na okolní krajinu, ale i na dvě tůně nacházející se ve spodní části.

V parku se rovněž nacházejí dvě busty, a to: busta výše zmíněného Antonína Schulze umístěná ve spodní části u vstupu do parku a busta Václava Hanky nacházející se ve východní části u křížení cest. Postava Václava Hanky je neoddelitelně spjatá s historií celého města, zejména díky objevu Rukopisu královédvorského.

# HISTORICKÉ FOTOGRAFIE



fotografie při zakládání parku



společenské akce konané v místě současného altánu



dřevěná konstrukce mostu



výhled z horní části na budovy školy, cesta podél Harts, potoka zachována do současnosti



mostní konstrukce - vstup od ZS



štěrková cesta pravděpodobně ve vých. části parku

# ANALÝZA KRAJINY

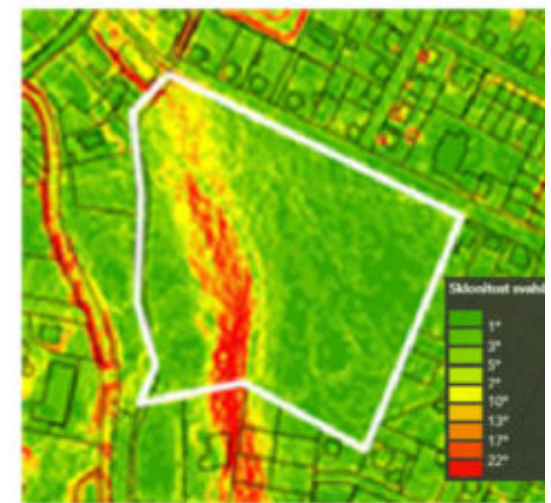


## CHARAKTERISTIKA ZELENĚ

V přilehlém okolí řešeného území se nachází několik typů ploch sídelní zeleně, významná je zeleň tvořící břehy Hartského potoka, Labe a rybníků. Vodní toky v okolí řešeného území lemují poměrně souvislý pás vegetace, na některých místech je však tento pás vegetace přerušen. Linií vegetace u Labe vede regionální biokoridor, linií vegetace u Hartského potoka vede interakční prvek. Plošně významná zeleň je soukromá zeleň rodinných domů v blízkosti parku.

## POVODŇOVÉ MAPY

Na základě uvedených map je patrná největší rozlivová plocha kolem Hartského potoka při stoleté vodě. Jedná se o historicky podmáčenou část parku. V současnosti se v této části nacházejí dvě tůně, navzájem propojené a současně napojené na Hartský potok jimiž voda i následně odtéká malým z části otevřeným potůčkem zpět do koryta potoka.



znázornění svahu

## SVAŽITOST TERÉNU

Charakteristickým prvkem historicky rozdělující park na dvě pomyslné části je právě výše znázorněný svah táhnoucí se od jihu. Výškový rozdíl je nejvíce patrný v jižní části a činí necelých 13m.

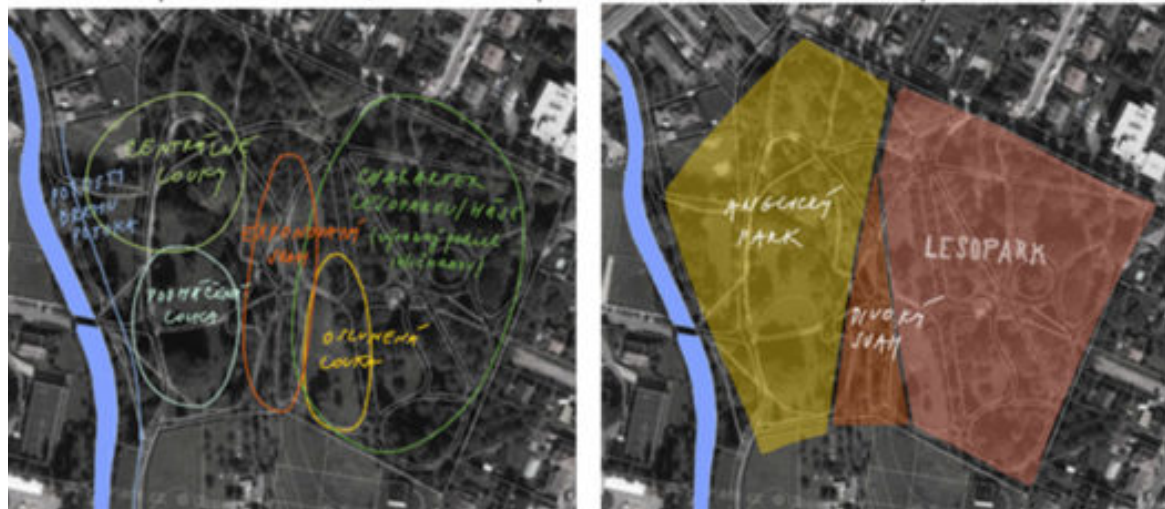
## ROZČLENĚNÍ PARKU

Park je možné rozdělit do tří ploch, charakterově nejvíce se od sebe lišících, které udávají jeho ráz. Jedná se o spodní, západní část parku, která má charakter anglického parku s vodním tokem a dvěma tůněmi, centrální loukou a taktéž nivní, podmáčenou loukou. Přibližně středem území vede svah, který je nejstrmější v jeho jižní části. Právě svah typově park rozděluje. Horní, východní část parku, má charakter lesoparku s výrazným podílem jehličnatých druhů.

## PARK V KONTEXTU HISTORIE

Historické fotografie dokazují extenzivní seč v určitých částech parku a zároveň přítomnost výsadeb břez a vrb.

V horní části parku, kde je v současnosti převaha jehličnatých druhů, byla v minulosti převažující výsadba stromů listnatých.



dobové fotografie

## OBČANSKÁ VYBAVENOST



Vzhledem k tomu, že je park v těsné blízkosti historického centra, nachází se v jeho okolí mnoho významných institucí, jedná se zejména o následující:

- Základní škola Schulzovy sady;
- ZŠ a MŠ při dětské léčebně, Janské Lázně;
- budova pošty;
- policie;
- finanční úřad;
- městský úřad;
- informační centrum

Další občanskou vybaveností v blízkosti parku je také:

- dům s pečovatelskou službou;
- objekt supermarketu;
- historické budovy bývalého pivovaru a autobusové nádraží jihozápadním směrem.



Děni v parku je významně ovlivněno zejména přítomností základní školy, která zde organizuje mnoho sportovních aktivit. V letních měsících zde probíhá i školní výuka. Neméně významným objektem je dům s pečovatelskou službou nacházející se na severní hranici s parkem.

V severozápadní části parku je umístěno dětské hřiště sloužící potřebám školní družiny. Z důvodu bezpečnosti je v současné době hřiště pro veřejnost uzavřeno. Podobně je tomu tak i v případně sportovních hřištích nacházejících se u ZŠ Schulzovy sady na levém břehu Hartského potoka.

## MAJETKOPRÁVNÍ VZTAHY



### MAJETKOPRÁVNÍ VZTAHY

Na základě uvedeného barevného schéma je patrné vlastnictví parku v rukou obce. Podobně je tomu také pro plochy přilehlých ulic a silnic, stejně tak části, které jsou ve správě Základní školy Schulzovy sady. Významná část okolních ploch je v soukromém vlastnictví. Důležitou částí, ve vztahu k parku, zaujímá Hartský potok ve vlastnictví Povodí Labe.

- SOUKROMÉ VLASTNICTVÍ
- OBEC
- POVODÍ
- BILA
- PIŠTA A SPOL. s.r.o.
- NADAČNÍ FOND HANKA
- ČESKÁ REPUBLIKA
- RACK MONTAGE s.r.o.
- COOP DVŮR KRÁLOVÉ n. L., družstvo
- ČEZ
- PROJEKTIS spol. s.r.o.
- GEODÉZIE DVŮR KRÁLOVÉ
- SKV s.r.o.

## NAPOJENÍ PARKU/VSTUPY DO PARKU



③ SADOVÁ



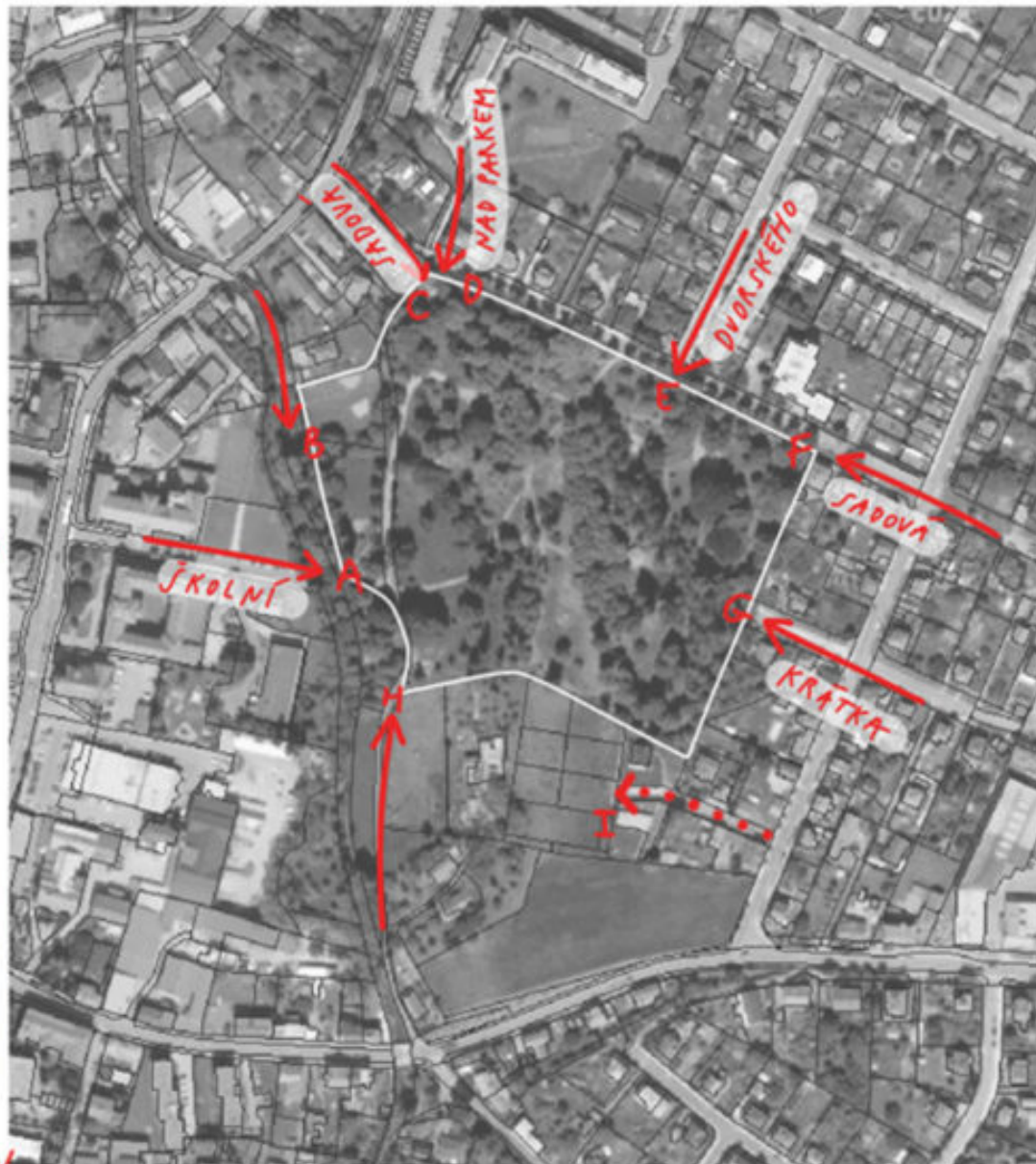
⑤ VSTUP POPRI HARTSKÉM POTOKU



① ŠKOLNÍ



④ VSTUP POPRI HARTSKÉM POTOKU



④ NAD PARKEM



③ DVORSKÉHO



⑥ SADOVÁ



⑦ KRÁTKA

### VÝHLEDY Z PARKU



### PĚŠÍ OBSLUŽNOST

Jak mapa dokládá, park je dobře dostupný, a to v několika směrech. S okolím je nejvíce propojen v severní části ulicemi: Sadová (C), Nad Parkem (D), R. A. Dvorského (C) a pěšinou směrem k hlavní komunikaci Legionářská (B). Ze západní části je to pak ulice Školní, která je díky zde nacházející se škole, velmi využívaná. Z jižní části je park obslužitelný cestou vedoucí podél Hartského potoka.

„Uzavřenější“ částí parku je jihovýchodní cíp parku. V jeho blízkosti se nachází ulice, která však s touto částí není propojena (I).

### VÝHLEDY

Ve vazbě na okolní krajinu se nejhodnotnější místo nachází v jihovýchodní části parku (1). Toto místo nabízí nejen kontakt se vzdálenými kopci, ale i výhled na věž historické budovy pošty, dále na budovy bývalého pivovaru a na komíny kdysi významných textilních továren.

Ze západní a severní strany je park lemován řadou rodinných domků.



výhled na budovu pivovaru a věž



výhled na okolní krajinu s historickými dominantami



rodinné domky v pozadí

## ANALÝZA VEGETACE



1. Souvislý liniový pás vegetace podél Hartského potoka (zahluobené koryto), převážně náletové keře. V jižní části území plocha s charakterem lužního háje, v podrostu převažují zapojené listnaté keře. Potenciál na vybraných místech - obnažit pohled na Hartský potok a zpřístupnit jej lidem.
2. Podmáčená plocha, charakter nivní louky, vlhké trávníky. V centrální části kolem tůně jsou vysázené prvním rokem jarní efemery. Vzrostlé stromy - buk lesní a dub červený. Potenciál dosadit lužní druhy (vrba, javor klen, javor babyka, dub bahenní) a nevysazovat více jehličnatých druhů.
3. Centrální louky spodní části parku s udržovaným parkovým trávníkem.
4. Monodruhové, stejnověké lipové stromořadí po obou stranách cesty z lípy americké.
5. Zapojené stromové patro, charakter háje/ přesvětleného lesíka. Převaha listnatých stromů. Potenciál dosadby ovocných/ plodonosných keřů (potrava pro ptáky) a ovocných stromů. Proschnuté jalovce při pomníku Václava Hanky odstranit.
6. Lipová alej, jednořadová, z lípy velkolisté.
7. Svah orientovaný na západ, jihozápad s převahou jehličnatých stromů a mladých výsadeb. Cílem by mohlo být vytvoření průhledu na tůně dosazením keřů a stromů a odstranění některých jehličnatých výsadeb, které brání ve výhledu na tůně z horní části parku.
8. Osluněná, sušší louka s výhledem na dolní část parku. Potenciál výsevu květnaté louky (směs s příměsí lnu - odkaz na tradici pěstování lnu v okolí) a extenzifikace seče.
9. Jednodruhové stejnověké lipové stromořadí po obou stranách cesty z lípy americké.
10. Jednodruhové stejnověké modřínové stromořadí po obou stranách cesty z modřínu opadavého.
11. Zapojená linie keřů v podrostu lip velkolistých tvořící hranici parku, náletový charakter. Potenciál dosadit keře a pohledově skrýt nesourodé oplocení pozemků rodinných domů (ptačí zob obecný, jeřáb, svída, trnka, dřín).
12. Charakter rozvolněného lesoparku s převahou jehličnatých stromů. Doporučujeme jehličnany, které jsou za optimem odstranit a nahradit je listnatými druhy stromů. Cílem by mohlo být ponechat charakter vzrostlého parku a zextenzivnit seč na vybraných místech a taktéž dosadit kompaktní skupiny (2-3 ks) listnatých keřů.

## SPOLEČENSKÉ AKTIVITY



### KDO PARK VYUŽIVÁ ?

- 1 - DĚTI ZE ZÁKLADNÍ ŠKOLY
- 2 - LIDÉ Z PEČOVATELSKÉHO DOMU
- 3 - SPORTOVCI VYUŽÍVAJÍCÍ WORKOUTOVÉ HŘIŠTĚ
- 4 - MALÉ DĚTI NAVŠTĚVUJÍCÍ DĚTSKÉ HŘIŠTĚ
- 5 - TEENAGEŘI VYUŽÍVAJÍCÍ ALTÁN
- 6 - BĚŽCI/CHODCI/CYKLISTÉ (v rámci cyklokroužků)

DALŠÍ:  
SÁNKOVÁNÍ

### AKCE KONANÉ V PARKU:

- CYKLO ZÁVODY (v rámci cyklokroužků)
- BĚŽECKÉ ZÁVODY
- PŘEDSTAVENÍ (např. Velikonoce - Ježišova cesta)
- JOGA, TAI - CHI
- SLACKLINES
- KINO
- PIKNIK
- KONCERT S DJ
- KOMUNITNÍ SETKÁNÍ

Vzhledem k velikosti parku (cca 4 ha), poskytuje park prostor pro různorodé společenské aktivity. Nejvíce je park využíván pro sportovní vyžití, a to nejen ze strany široké veřejnosti, ale zejména děti, kteří park využívají, ať už v rámci školních akcí, ale i mimo ně.

V parku se nachází hojně využívané dětské hřiště včetně dvou malých trampolín zabudovaných v úrovni terénu. Vedle dětského hřiště se nacházejí v těsné blízkosti dvě workoutová hřiště.



Neméně důležitým bodem je i prostor altánu, který nejen poskytuje přístřeší v situacích nepřízné počasí, ale díky zde umístěnému zdroji napájení je podstatnou vazbou na kulturní akce pořádané v parku (koncerty s DJ). Altán je rovněž umístěn u jedné ze dvou alejí - lipové, která často plní funkci startové čáry.

## STÁVAJÍCÍ HODNOTY PARKU



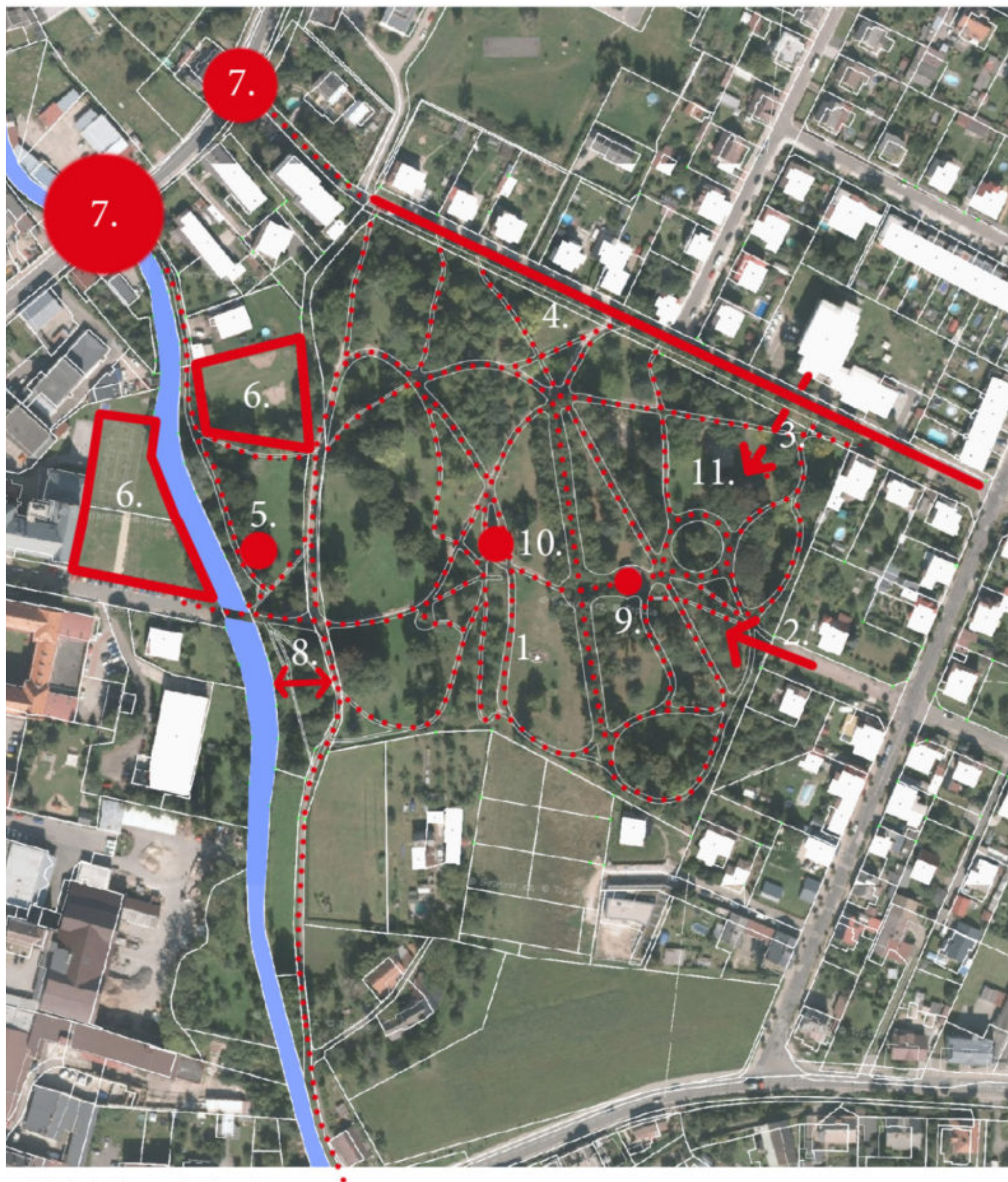
1. Samotná existence parku - možnost býti v zeleni;
2. Altán + severojižní propojení- historicky dochované prvky v parku, tvoří i orientační body;
3. Aleje (modřínová a lipová) - pohledově vytváří jedinečný prostor;
4. Hartský potok - jeho přítomnost zkvalitňuje pobyt v parku;
5. Dětské hřiště;
6. Workoutové hřiště;
7. Tůně - zkvalitňují pobyt v parku zejména během parných dnů;
8. Svah - výhled na tůně, na historické dominanty města, výhled do krajiny

## POTENCIÁLY V ÚZEMÍ



1. Hartský potok - možnost příjemného posezení u vody;
2. Altán - historický prvek v parku, možnost zpřístupnění altánu odstraněním obvodové zídky a podpoření tak pocitu bezpečí, možnost častějšího pořádání společenských akcí;
3. Vyhlička - možnost umístění mobiliáře s výhlídkou do krajiny;
4. Vytvoření biokoridoru, napojení na Hartský potok - možnost podpoření biodiverzity;
5. Volný prostor - možnost odkupu a propojení s parkem, příležitost umístění psiho hřiště;
6. Odlehlá část zeleně - možnost odkoupení (v současnosti soukromý pozemek) propojení s parkem, zokruhování;
7. Školní dětské hřiště - možnost otevření široké veřejnosti (např. s časovým vymezením jen pro potřeby školy) a propojení s parkem

## PROBLÉMY V ÚZEMÍ

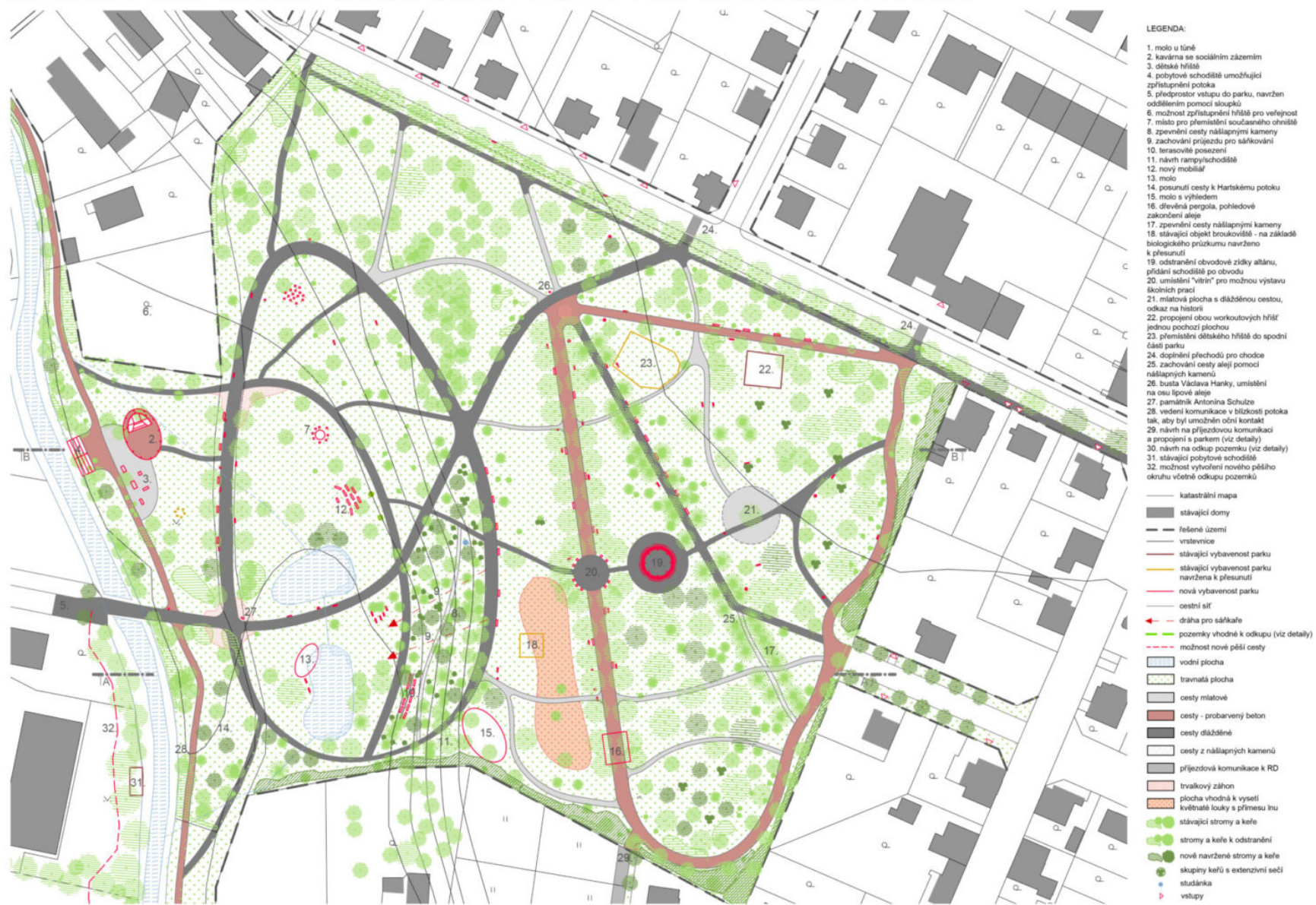


1. Nedostatek zpevněných cest;
2. Chybí přímé napojení cestní sítě s okolními ulicemi, vytvoření „VSTUPŮ“ do parku;
3. Absence propojení parku s pečovatelským domem, cesty nezpevněné, chybí přechod pro chodce;
4. Parkování v ulici omezuje kontakt s parkem, jelikož stávající chodník je pouze na straně rodinných domků;
5. Ohniště umístěné v rušné části parku neposkytuje dostatek soukromí;
6. Pro veřejnost uzavřené (oplocené) dětské hřiště;
7. Nebezpečný přechod, chybí přechod pro chodce v ulici Legionářské, severněji také v ulici Sladkovského;
8. Omezení očního kontaktu s vodní hladinou;
9. Altán - uzavřený, pocit nebezpečí vnímaný zejména seniory;
10. Odvodnění svahu není uzpůsobeno dle cestní sítě;
11. Chybějící mobiliář v podobě laviček, odpadkových košů a veřejného osvětlení (např. u workoutového hřiště)

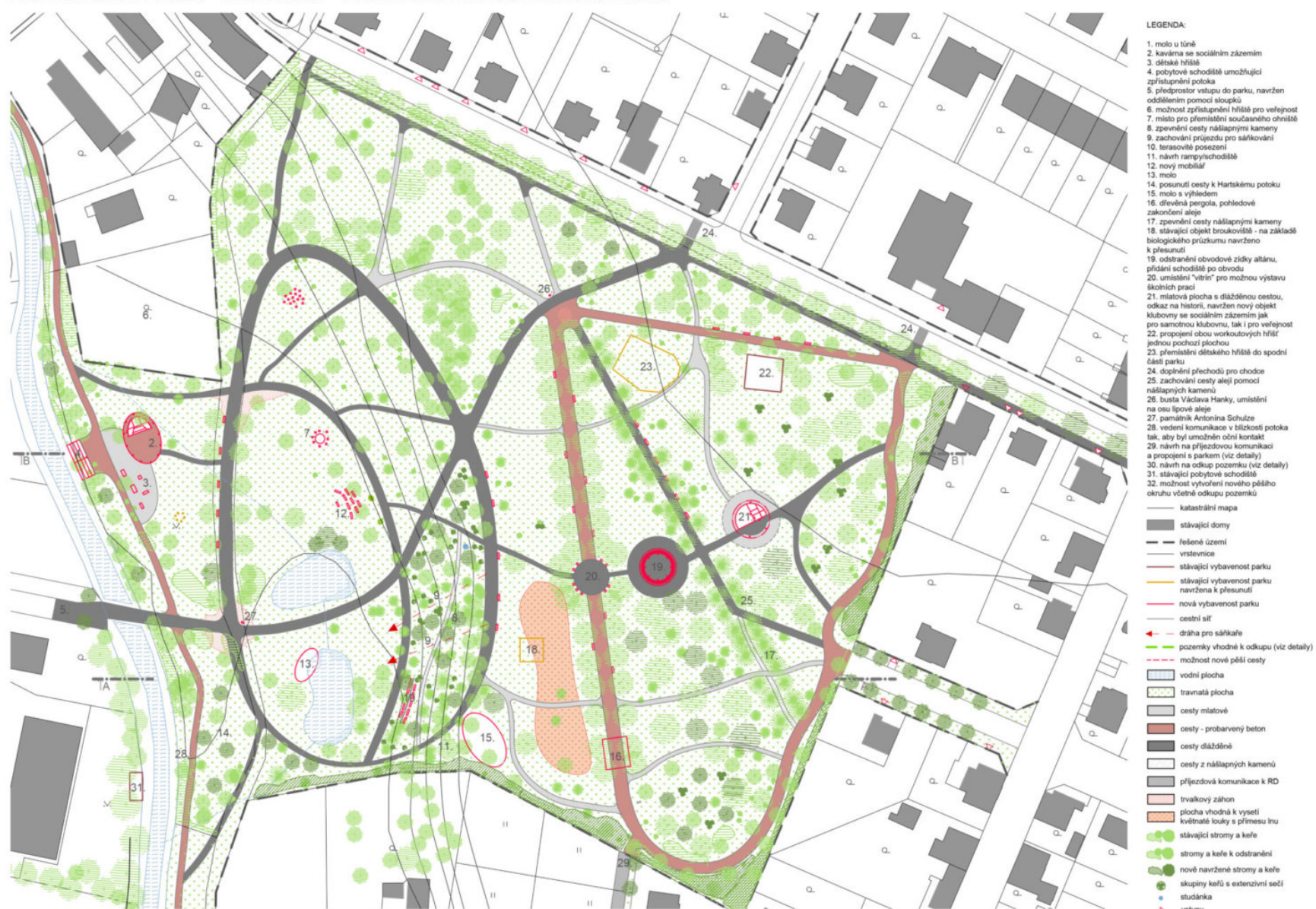


# KONCEPČNÍ STUDIE - VÝKRESOVÁ ČÁST - NÁVRH

## ARCHITEKTONICKÝ VÝKRES - VARIANTA Č.1 - UMÍSTĚNÍ VOLNÉ PLOCHY V HORNÍ ČÁSTI PARKU - NÁVAZNOST NA HISTORICKÝ KONTEXT



## ARCHITEKTONICKÝ VÝKRES - VARIANTA Č.2 - UMÍSTĚNÍ KLUBOVNY DO HORNÍ ČÁSTI PARKU

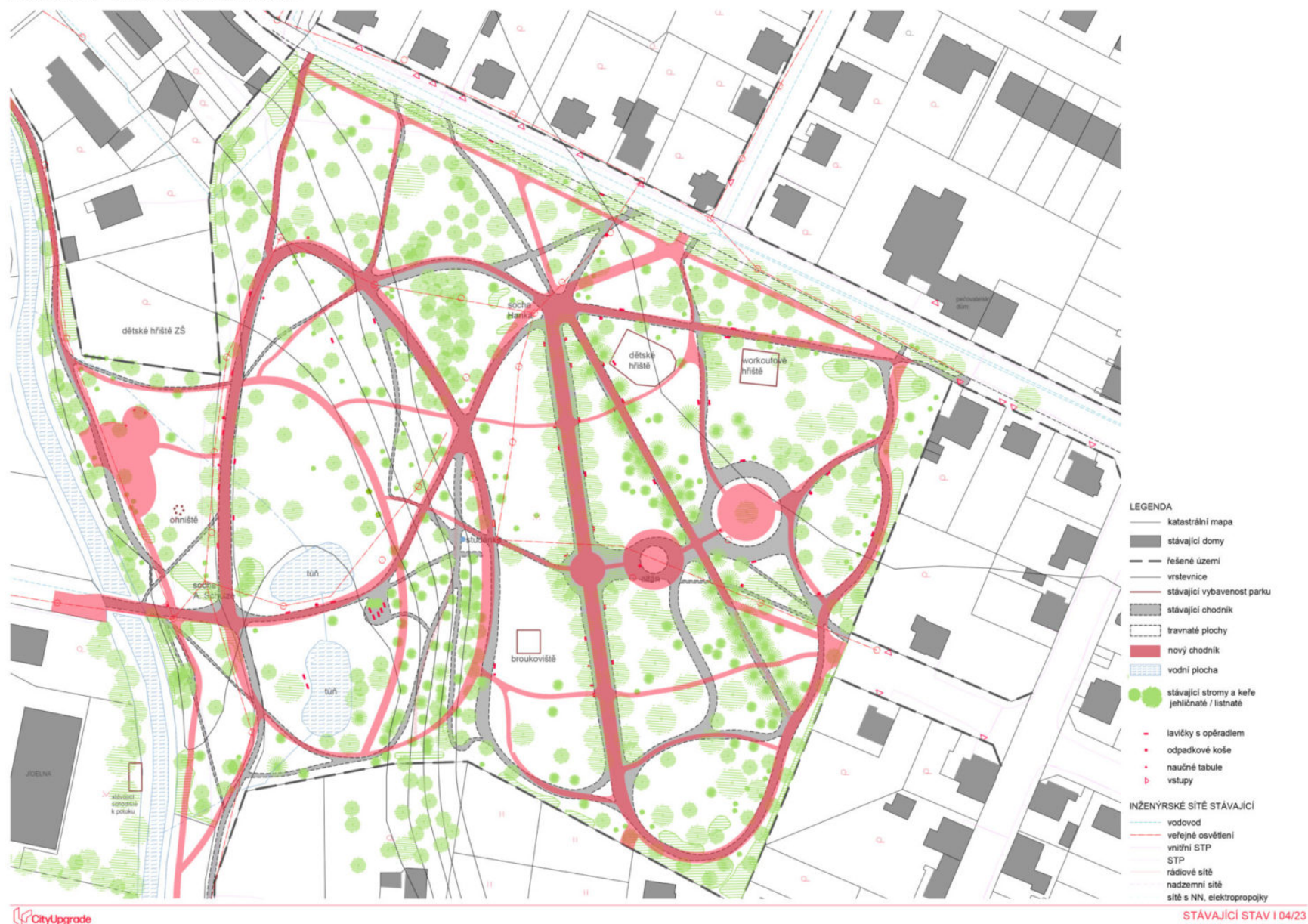


VÝKRES VEGETACE

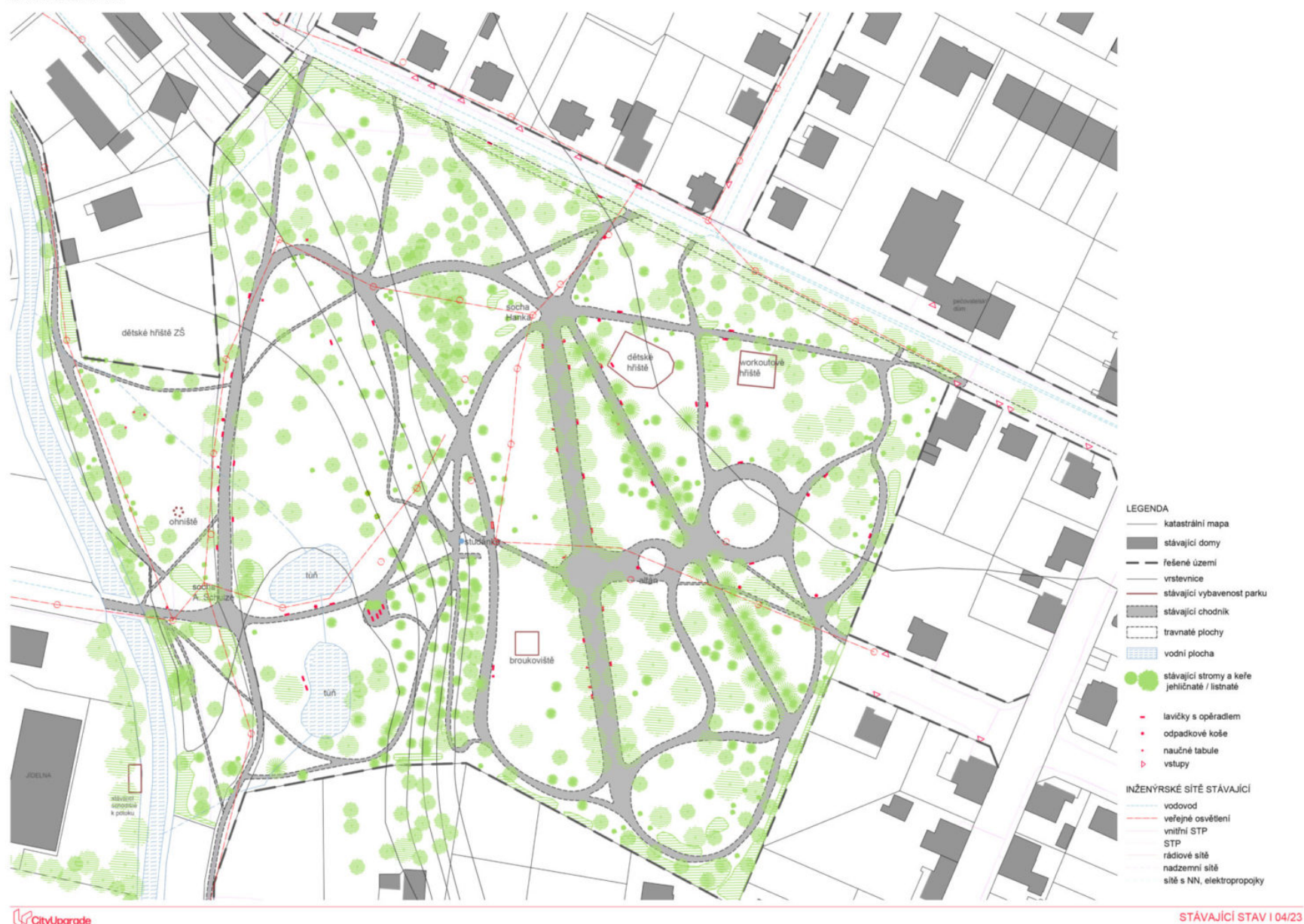


- LEGENDA**
- katastrální mapa
  - stávající domy
  - řešené území
  - stávající vybavenost parku
  - stávající vybavenost parku navržená k přesunutí
  - nová vybavenost parku
  - průhledy vytvořené pomocí dosazených dřevin
  - možnost nové pěší cesty
  - vodní plocha
  - parkový trávník, možnost místy doplnit o jarní obiloviny a efemeroidy
  - plocha vhodná k zextenzivnímu seči trávníka a místy možné dosadby keřového patra včetně obilovin
  - vodní a bahenní rostliny
  - plocha vhodná k bodovému vysazení rostlin tvrdého listu do podrostu stromů
  - trvalkový záhon
  - plocha vhodná k výsati květnaté louky s příměsí luň
  - stávající stromy a keře
  - stromy a keře k odstranění
  - nově navržené stromy a keře
  - skupiny keřů s extenzivní sečí
  - stůžánka
  - vstupy

POROVNÁNÍ - STÁVAJÍCÍ STAV x NÁVRH



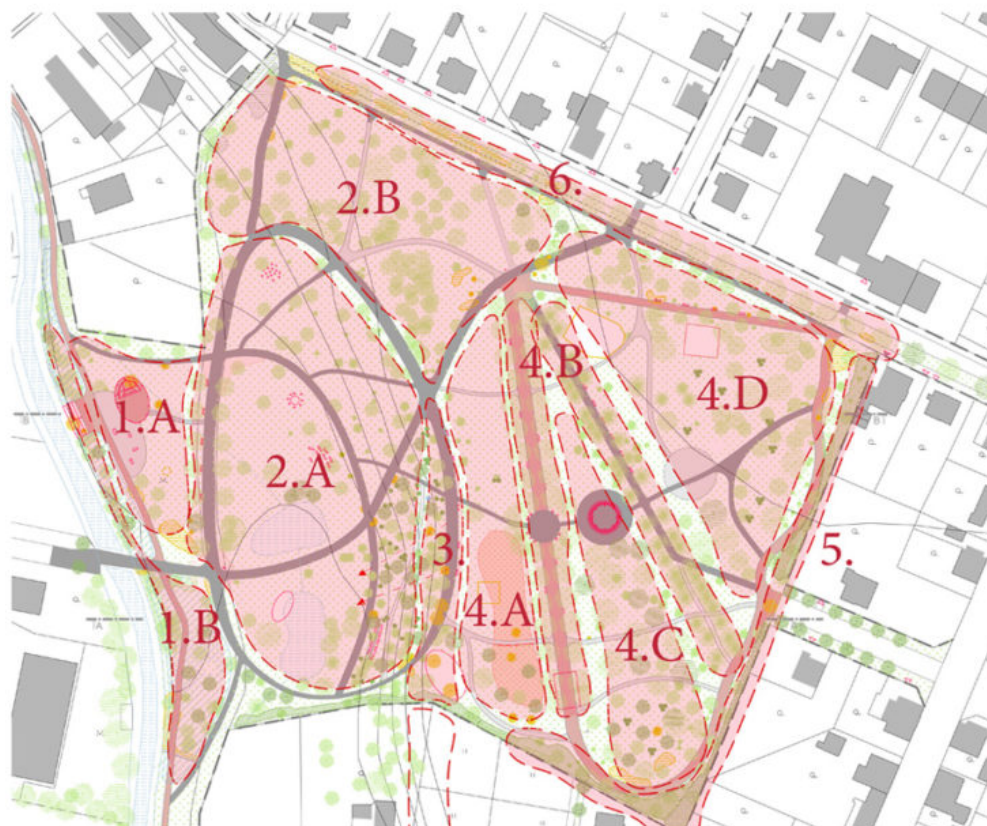
STÁVAJÍCÍ STAV



## IDEA NÁVRHU

Návrh koncepční studie vychází jednak z podpoření stávajícího stavu definovaného terénní morfologií a historickým vývojem, tak i zdůrazněním současných a historických hodnot parku. Na základě vyhodnocení charakteristik jednotlivých částí parku navrhujeme tyto hodnoty posílit ve formě doplnění o prvky mobiliáře, zpevnění cestní sítě a návrh nové výsadby dřevin a záhonů, a tak vytvořit celkovou koncepci parku. Za tímto účelem jsme park rozdělili do jednotlivých navzájem propojených "pokojíčků".

Jelikož se jedná o prvotní fázi – koncepční studii, jsou další fáze podmíněné geodetickým (výškopisným a polohopisným) zaměřením zejména cestní sítě, dendrologickým a biologickým průzkumem.

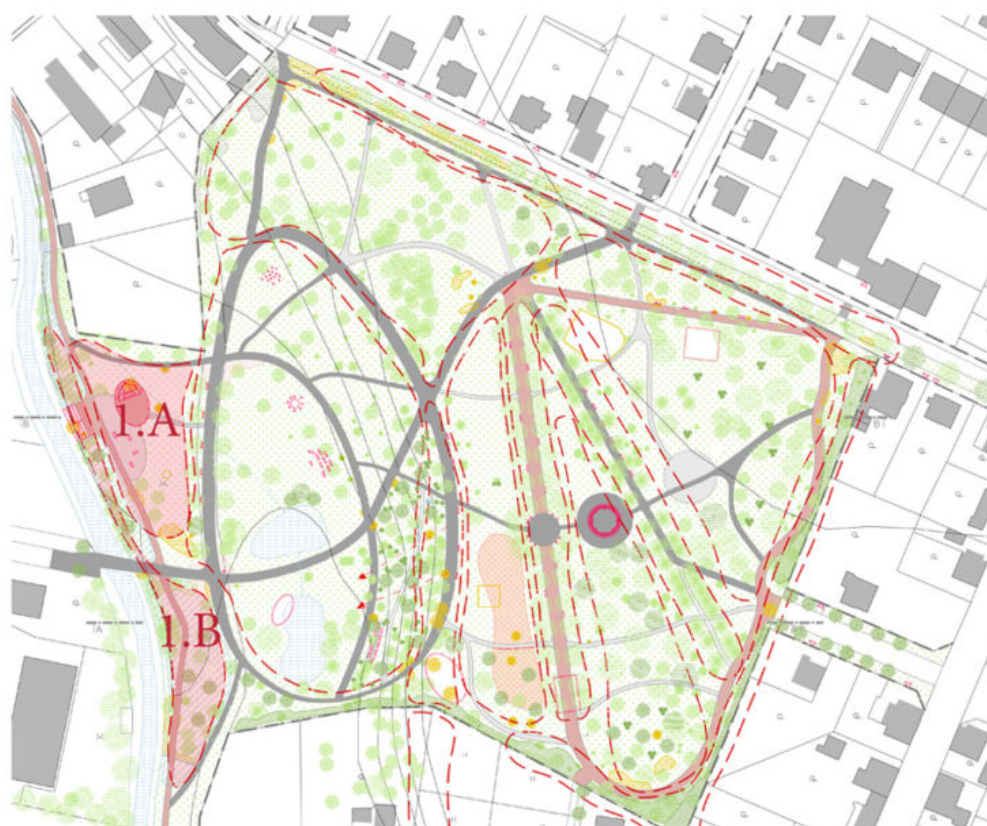


rozčlenění na "pokojíčky"

## POKOJ Č.1

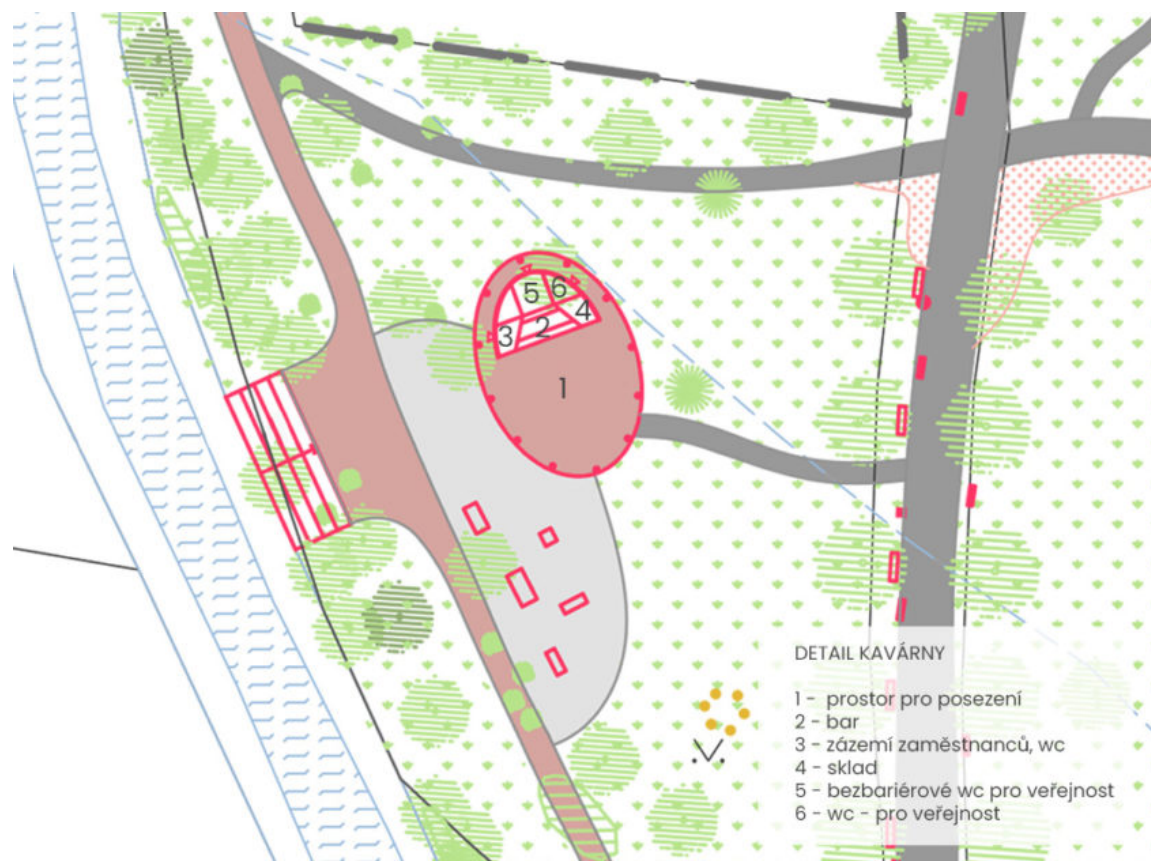
Největší hodnotou parku ve spodní části je Hartský potok a rovina s lužním charakterem (1.A). Z hlediska využití jeho potenciálu navrhujeme jeho koryto zpřístupnit prostřednictvím širokého pobytového schodiště v místě umístění nového altánu. V návaznosti na toto schodiště a altán navrhujeme zpevnit liniový prostor podél cesty pro pěší kolem potoka mlatem a umístit zde nové herní prvky (hřiště pro děti). Charakter hřiště by bylo vhodné ladit do dřevěných přírodních prvků, aby vhodně zapadlo do parku a nijak na sebe barevně neupozorňovalo.

V jižní části parku (1.B) a dále směrem k jihu navrhujeme stávající cestu posunout více ke korytu potoka a zajistit tak nejen kontakt s vodou, ale i možnost příjemnější procházky ve stínu stromů a blízkosti vody. Vytvořit pocit přírodního nábřeží, kde cesta prochází u vody. Vstup od ulice Školní dále navrhujeme očistit od náletových dřevin a umístit zde s určitým odstupem před mostní konstrukci sloupky zabraňující zde parkovat. Tím bychom chtěli navázat i na historický koncept parku, kdy část parku pokračovala i za Hartský potok. Současně zde navrhujeme umístit vysokokmenné dřeviny, aby byl zdůrazněn vstup do parku. Do této části budou rovněž dosazeny dřeviny tvrdého luhu, kterým k růstu vyhovuje zvýšená hladina podzemní vody. Do podrostu se v některých místech dosadí na jaře brzo kvetoucí rostliny tvrdého luhu jako například dymnivky, sasanky, orseje či blatouchy.



návrh - "u potoka"

Nový altán tvarově vychází ze subtilní konstrukce stávajícího altánu v horní části, tak aby zůstala zachována integrita parku. Může se jednat o jednoduchou dřevěnou konstrukci tvořenou dřevěnými sloupy a elipsovitou dřevěnou plochou střechou. Objekt v sobě bude integrovat malou kavárnu (bar + sklad) se sociálním zázemím (WC bezbariérové). Konstrukce střechy by mohla umožnit úkryt před deštěm, vytvořit místo pro kryté posezení. Případně se prostor dá pronajmout pro oslavy nebo kulturní akce spojené s provozem parku.



příklad zpřístupnění Hartského potoka; úprava nábřeží řeky Loučné v Litomyšli, AP ateliér [4]



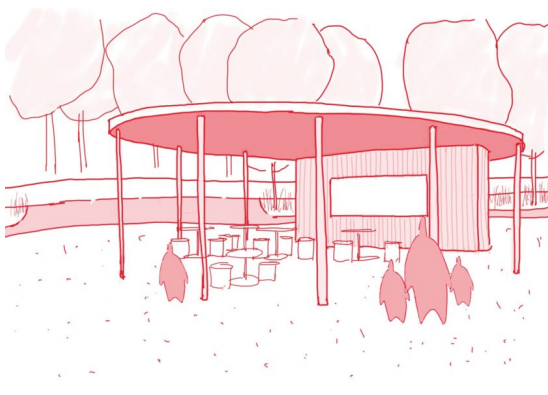
příklad umístění herních prvků do mlatové plochy; nábřeží řeky Loučné v Litomyšli, Rusina Frei architekti [5]



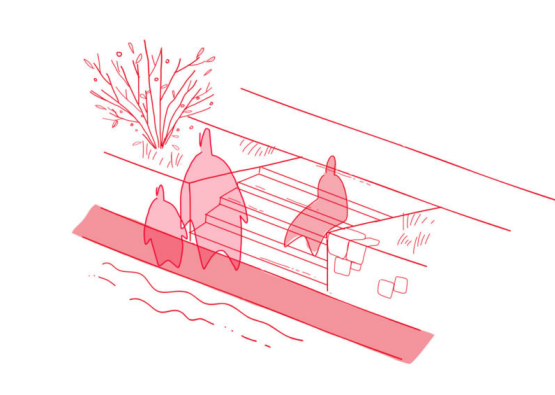
příklad realizace sociálního zázemí, možné začlenit do objektu baru s přístupem ze zadní strany (viz skica); Jacky Suchail



příklad řešení hravého mobiliáře umístěného v dolní části parku; Land05 architekti [7]



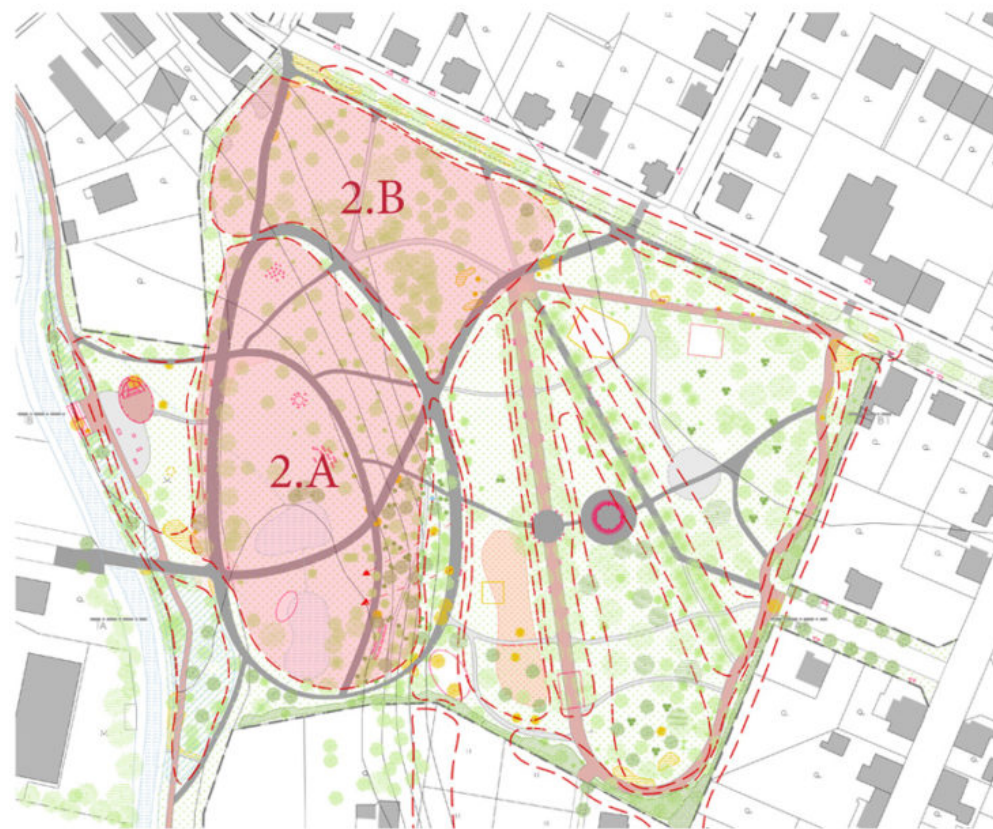
skica - návrh zázemí baru včetně skladu a sociálního zázemí



skica - návrh zpřístupnění Hartského potoka

POKOJ Č.2

Charakter části 2.A spočívá v reprezentativním pojetí ať už umístěním pohodlných laviček s opěrkou, tak i výsadbou barevných záhonů do míst křížení hlavních cest. Jedná se o ústřední otevřenou plochu s městským mobiliárem pro možnost trávení času nejen v rámci rekreace, ale i pro studenty škol v rámci výuky. Součástí návrhu centrální plochy je doplnění stávající zpevněné části cesty tak, aby došlo k vytvoření vyhlídkového okruhu procházející ze spodní části parku do vrchní. V nejprudším místě navrhujeme zúžení cesty s možností vytvoření schodiště pro sportovní vyžití. Zároveň z důvodu přístupnosti spodní části svahu a pohybu dětí doplňujeme vnější okruh o vnitřní. Hodnotou této části jsou především stávající nově vybudované tůně, kde navrhujeme umístit dřevěné molo a břehy doplňujeme o výsadbu bahenních a vodních rostlin. Stávající cestu vedoucí prostředkem navrhujeme rovněž zpevnit dlážděním. Severní část (2.B) je pojata jako klidná, s možností výsadby jarních cibulovin a umístění laviček. Do této části navrhujeme zpevnit stávající severní cestu vedoucí dále ve směru sídliště.



návrh - "ovál"



příklad realizace zpřístupnění vodní plochy formou pobytového mola, Forest park, Germany [8]



příklad vytvoření záhonů s cílem podpořit reprezentativní charakter spodní části parku; Forest park, Germany [9]



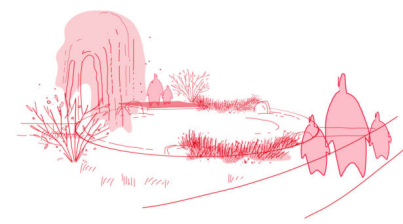
další příklad realizace záhonů podél cesty; Forest park, Germany [10]



příklad lavičky umístěné v reprezentativní části parku [11]



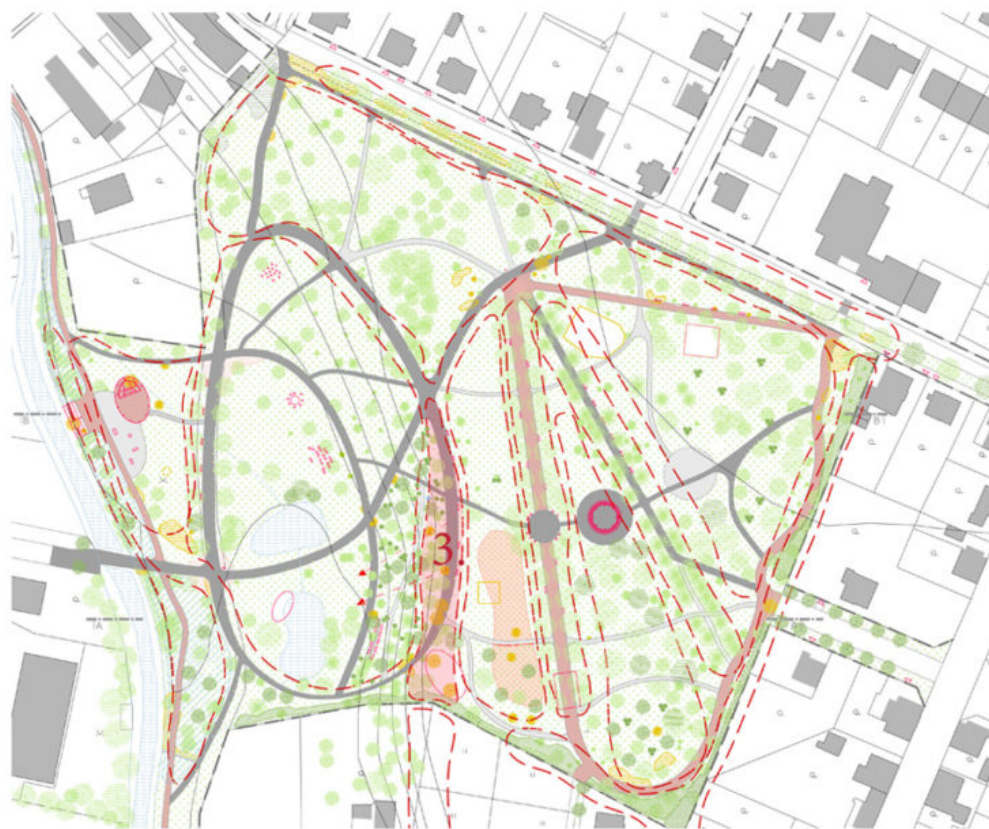
použití dlážděné cesty v návaznosti na stávající část



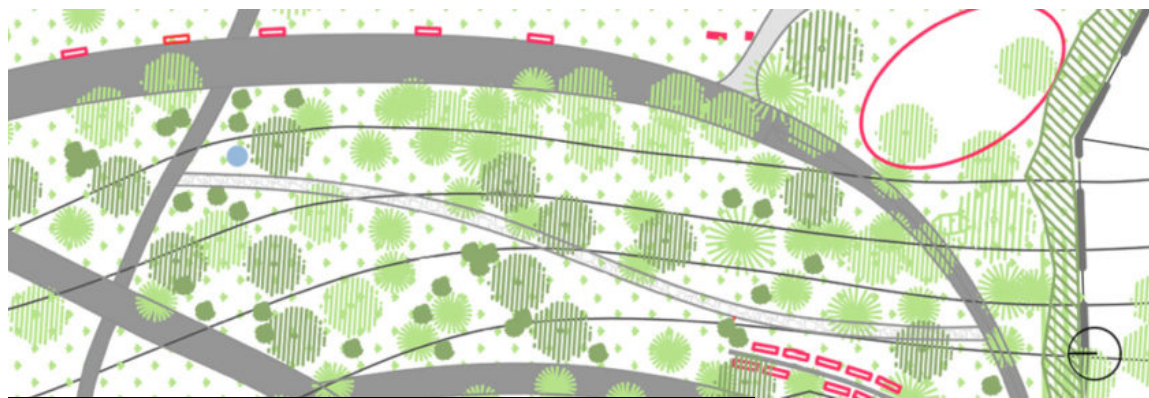
skica - návrh oživení tuní

POKOJ Č.3

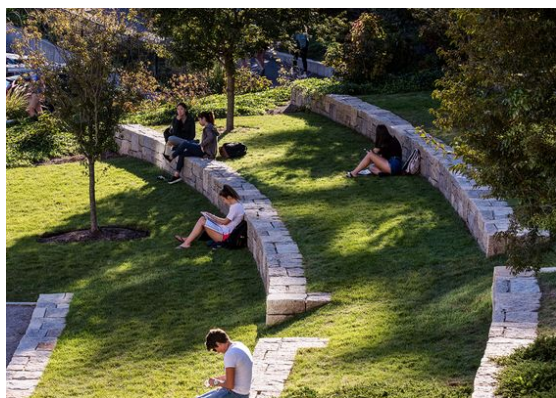
Hodnotou této části je stávající výrazný svah vytvářející 13 m převýšení mezi dolní a horní částí. Z hlediska navrhovaných výsadeb navrhujeme doplnit tento svah o stálezelené keřové patro a výsadbu stálezelených jehličnatých dřevin pro zdůraznění kontrastu mezi zalesněným svahem a výše umístěným "volným" průhledem do krajiny. Dojde tak k vytvoření neprůhledné clony. Avšak na několika místech pracujeme s úzkými průhledy, které umožní kontakt a pohled ze svahu na tůně nacházející se v dolní části. Princip průhledů/průseků podporuje přehlednost parku, ale zároveň pracuje s určitou intimitou místa. Zároveň také nové průhledy/ průseky umísťujeme tak, aby byl zachován svah pro sáňkování. Z horní části svahu je výhled na okolní krajinu včetně historických komínů bývalých textilních továren, budovy bývalého pivovaru a věžičku kostela Povýšení sv. Kříže. Do tohoto místa proto navrhujeme umístit dřevěné molo, které by rovněž sloužilo sportovním účelům (jóga, tai-chi apod.). Z důvodu zpřístupnění studánky ve svahu je zde navrženo zpevnění formou nášlapných kamenů ve stávající stoně vřšlané cestv a terénního



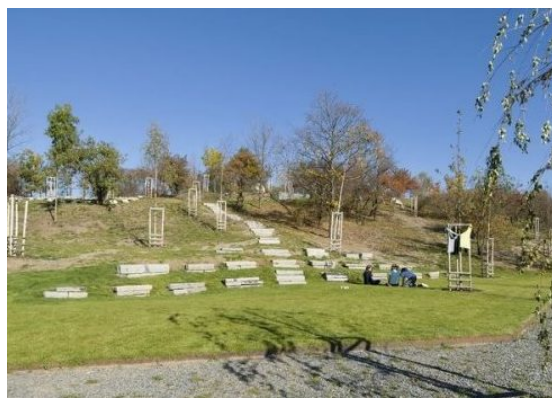
návrh - "svah"



detail cesty ke studánce



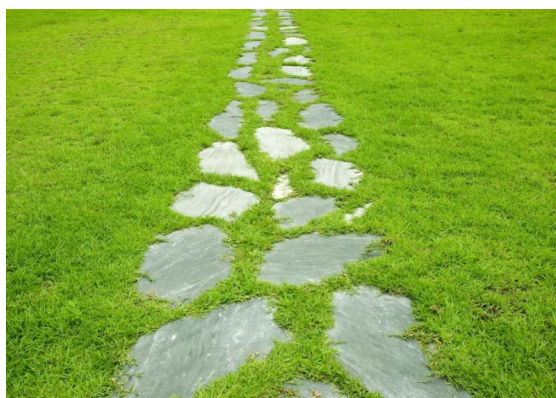
příklad možnosti řešení části svahu rozdělením na jednotlivé "terasy"; Historic Middle Campus, Boston College [12]



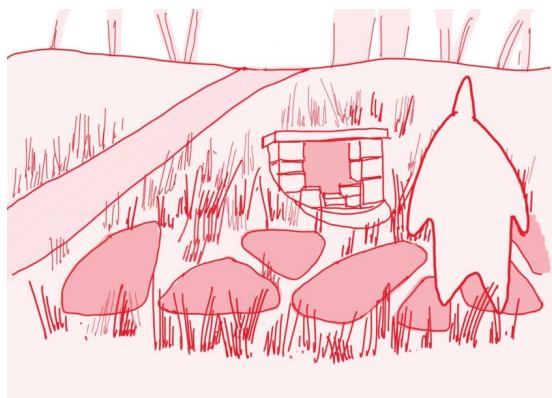
další možnost "zobytnení" svahu umístěním laviček; Rezidence Waltrovka, AED project [13]



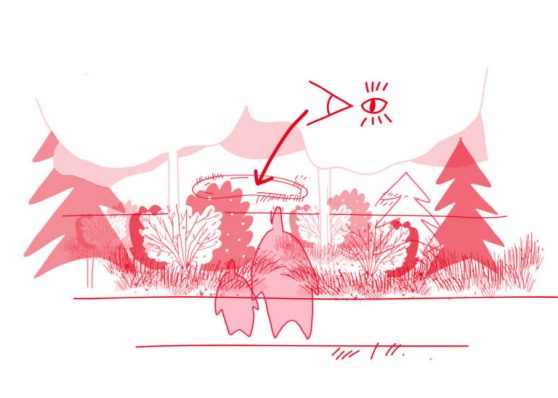
příklad realizace schodiště ve svahu [14]



příklad použití nášlapných kamenů s cílem pohodlnějšího přístupu ke studánce [15]



skica - návrh cesty z nášlapných kamenů kolem tůně

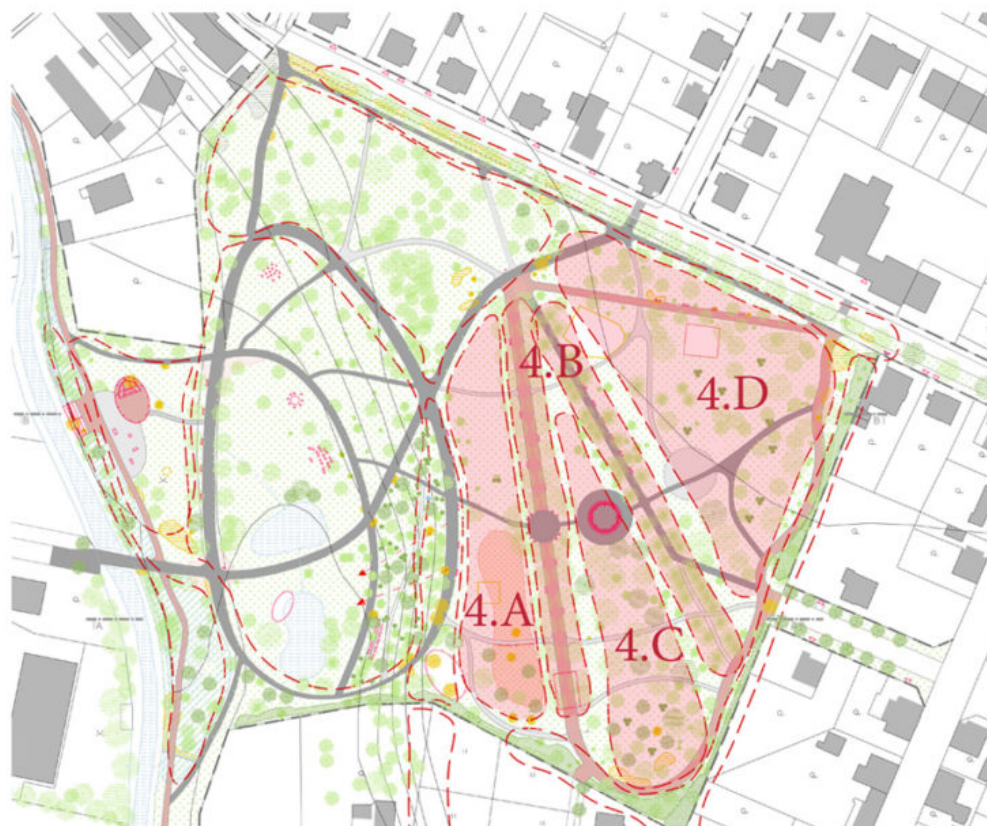


skica - návrh průhledů ve svahu

#### POKOJ Č.4

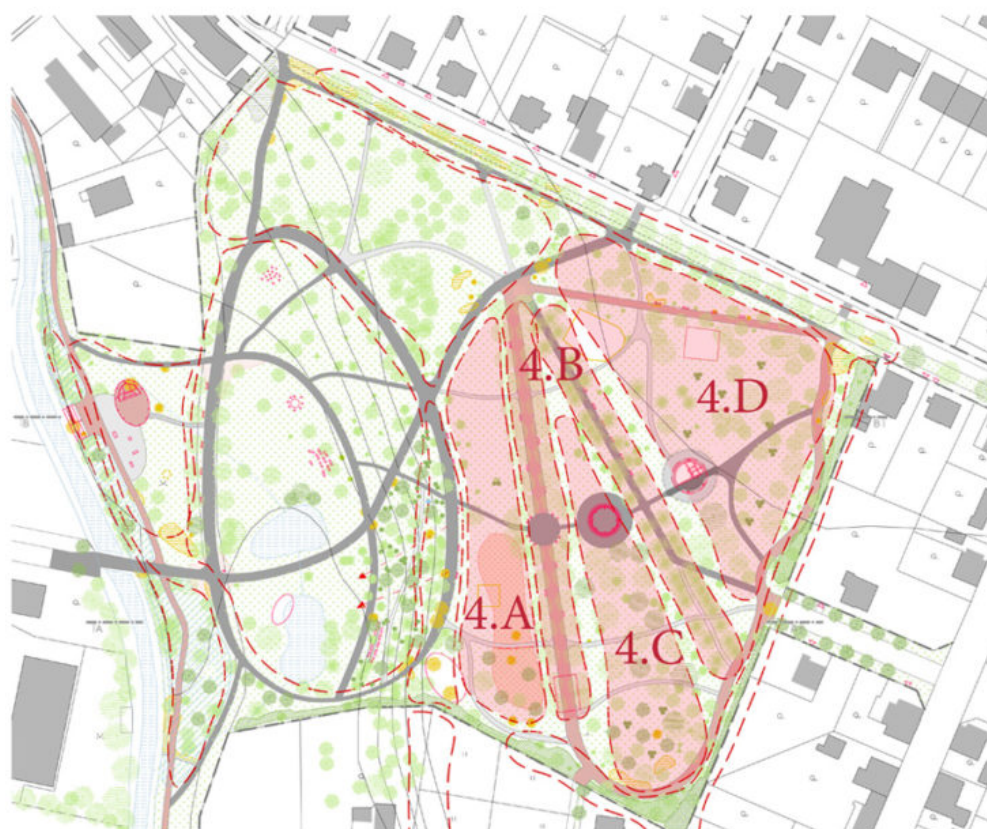
Horní část, mající charakter lesoparku, pomyslně rozdělujeme do čtyř částí. Celkové pojetí těchto částí je, na rozdíl od té spodní, koncipováno v přírodním pojetí podpořeného volbou přírodních materiálů mobiliáře a použitím mlatu na méně frekventované cesty.

První plochou (4.A) je louka s výhledem do krajiny. Louka se nachází na hraně svahu a poskytuje slunečné místo s mnoha výhledy, a to jednak na vzdálený horizont krajiny, tak i na dominanty města a průhledy v parku. Ve vzdálenějším místě od altánu a pomyslného středu horní části navrhujeme umístit ke hraně svahu s výhledem do krajiny dřevěnou pobytovou plochu pro odpočinek, cvičení či jinou pohybovou aktivitu. S cílem výhledu navrhujeme na základě biologického posouzení přemístit stávající brokovniště do jiné vhodné části.



návrh - "lesopark" - varianta č.1 - umístění mlatové plochy s dlážděnou cestou v horní části parku

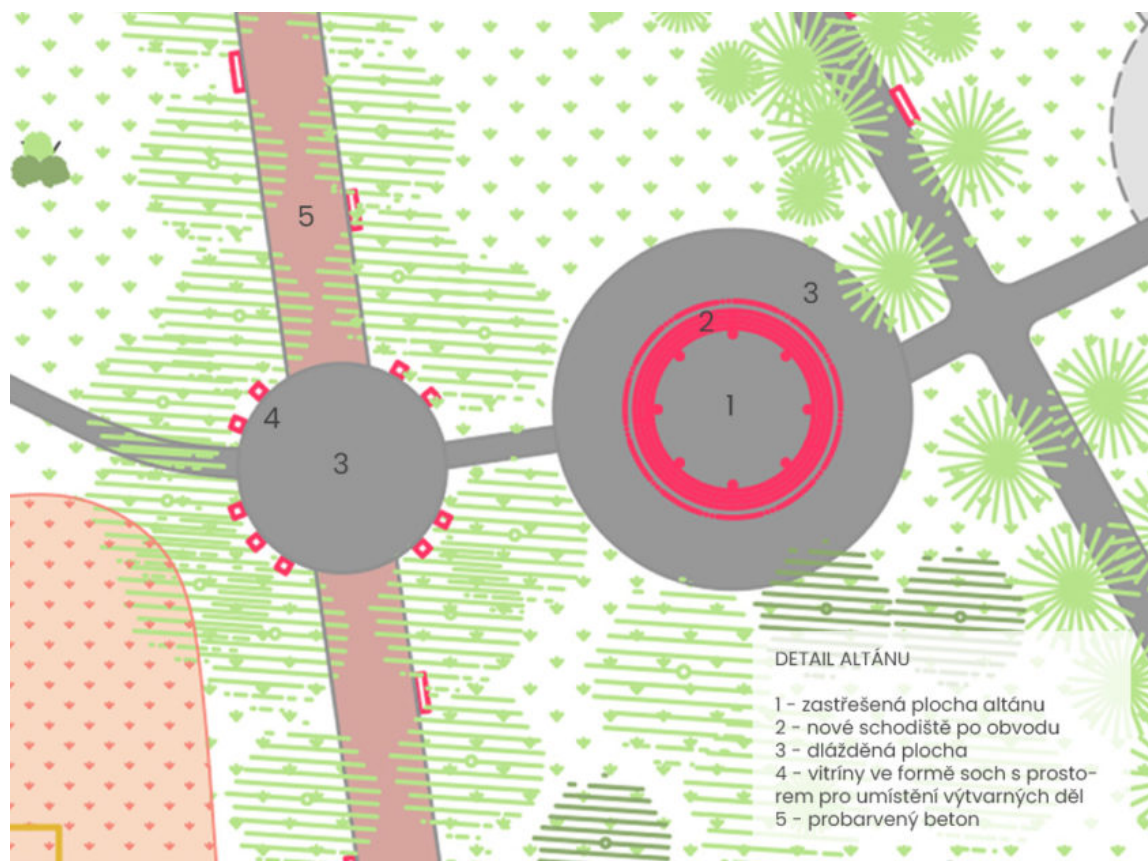
Dalšími vyznačenými plochami jsou stávající aleje (4.B) – lipová a modřínová. Lipová alej vytváří hlavní pobytový prostor horní části s jistou mírou reprezentativnosti. S tímto charakterem v návrhu pracujeme a dále jej rozvíjíme, na osu této aleje, do nového prostoru sbíhání cest navrhujeme dominantně umístit stávající sochu Václava Hanky. V rámci lipové aleje umísťujeme do kruhového prostoru (historická stopa parku) "vitríny", kde by mohli žáci blízké základní školy/základní umělecké školy a případně i místní umělci ve spolupráci s muzeem vystavovat své výtvarné projekty, viz. skica. Jednalo by se o jednoduché sloupové objekty, které citlivě zarámují pobytový prostor. Pohledovým završením této aleje je dřevěná konstrukce ve formě "pergoly". Tato brána zve návštěvníky jako cíl procházky v aleji. V rámci modřínové aleje navrhujeme pracovat s méně výraznými zásahy. Uprostřed délky aleje se hlavní cesta odklání ve směru ulice Krátké. Tato část je zpevněna, nicméně i zbytek cesty alejí je rovněž zpevněn avšak prostřednictvím nášlapných kamenů.



návrh - "lesopark" - varianta č.2 - s klubovnou v horní části parku

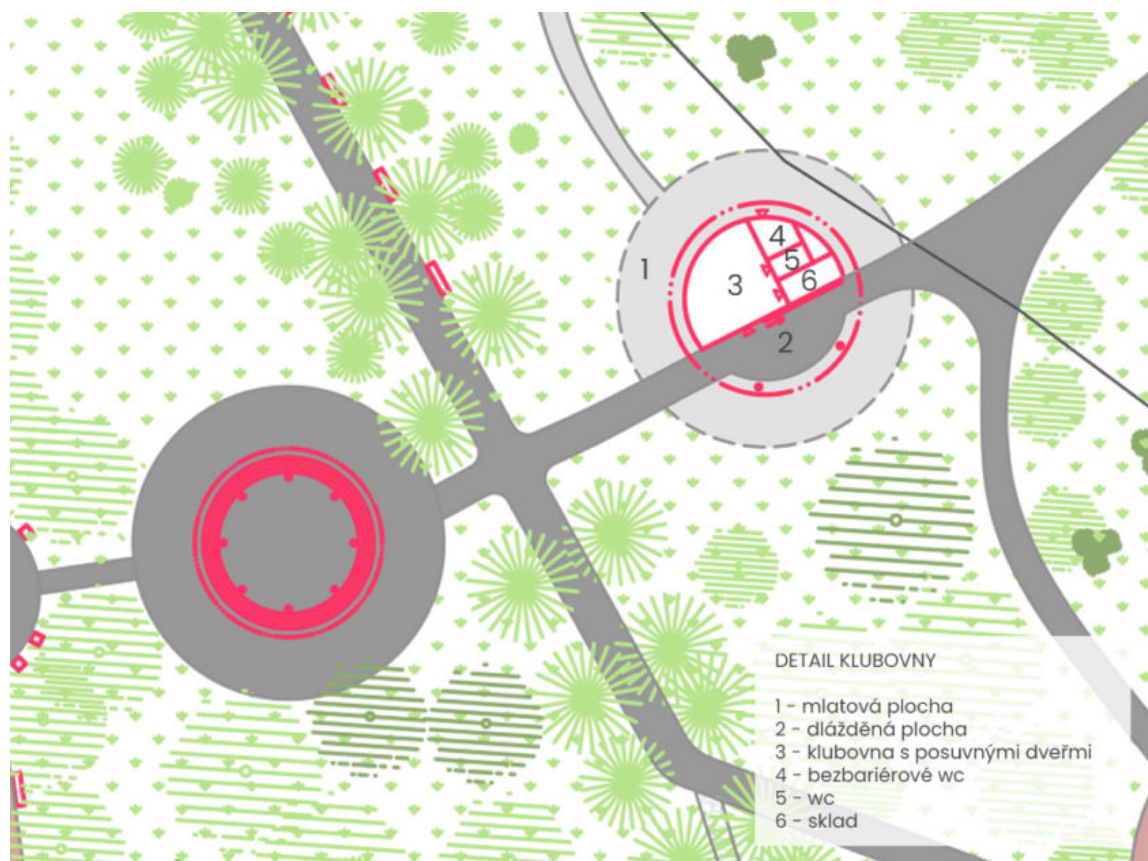
Prostor mezi alejemi (4.C) zahušťujeme nově vysazenými stromy pro zdůraznění charakteru lesoparku. Zároveň v této části navrhujeme nové propojení na ulici mezi rodinnými domky vedoucí od ulice Zborovská. Důvodem je otevření této části a zajištění propojenosti s okolím a pocitu bezpečnosti.

Ústředním bodem prostoru mezi dvěma alejemi je stávající objekt altánu. Pozice altánu je patrná již z historických map a je důležitým pobytovým místem horní části. Altán je nyní oddělený od okolí uzavřeným zábradlím a vytváří nebezpečný nepřehledný vnitřní prostor. Navrhujeme altán rekonstruovat, bylo by vhodné odstranit boční zídka a zpřístupnit jej schodištěm o několika stupních kolem celého obvodu. Do schodiště je možné také zakomponovat rampu, která vytvoří bezbariérový přístup do altánu. Subtilní konstrukce sloupů a střechy zůstane zachována. Může zde být kulturní produkce, v případě mlatové plochy zde může být umístěn sezónní stánek s občerstvením.



Část parku (4.D), se nachází v blízkosti pečovatelského domu. Proto tuto část koncipujeme jako otevřenou, bezpečnou se zpevněnými cestami. Chceme tímto řešením nabídnout možnost procházek a odpočinku na lavičkách obyvatelům pečovatelského domu. V dalších fázích bude důležité, aby byl kladen důraz na bezbariérové řešení ploch a povrchů.

Dále se zde nachází dětské hřiště a workoutové hřiště. Tyto dvě hřiště jsou umístěny blízko sebe a z místního šetření vzešly informace, že zde hrozí možný úraz dětí na workoutových cvičicích prvcích. Navrhujeme proto přesunout dětské hřiště do spodní části parku a to nejen z výše uvedeného důvodu, ale také proto, že dolní část parku cítíme jako "živou" a "hravou". Dále část doplňujeme o kruhový mlatový prostor, jednak v návaznosti na historický kontext, kde je prostor patrný z historických map. Pravděpodobně kdysi zde byl vysázen záhon s květinami nebo kvetoucími okrasnými keři. Navrhujeme prostor již neosazovat, protože je hodně zastíněný. Ale doporučujeme jej zpevnit mlatem a vytvořit doplňkový pobytový prostor pro pořádání kulturních akcí ve spojení s altánem. Jako druhé řešení nabízíme zde umístit objekt klubovny s integrovaným sociálním zázemím jednak pro potřeby samotné klubovny, jednak pro širokou veřejnost. Objekt je koncipovaný jako sezónní s možností propojení s vnějším prostorem pomocí posuvných dveří. Umístění klubovny je navrženo tak, aby byl zachován oční kontakt s altánem.



Z hlediska návrhu vegetace navrhujeme zde rostoucí vzrostlé neopadavé keře z důvodu bezpečnosti odstranit a nahradit malými skupinami listnatých keřů o 2-3 jedincích. Keře budou primárně plodotvorné, aby bobule sloužily jako potrava pro ptáky, které se zde určité časem i zahníždí. Stromy i keře budou druhově zvoleny tak, aby měly výrazný jarní aspekt, který v současnosti parku chybí – budou dosazeny druhy, které kvetou na jaře či ovocné

druhy s jedlými plody. V rámci návaznosti na ulici Krátkou odstraňujeme stávající keře v celé šířce ulice a propojujeme ji zpevněnou cestou.

Na osluněných loukách navrhujeme v některých plochách vysít květnatou louku. Do směsi navrhujeme přidat semena lnu, který se historicky na královédvorskou pěstoval. Na některá místa navrhujeme skupiny nízkých keřů, které prostor zintimní a zároveň park neztratí na

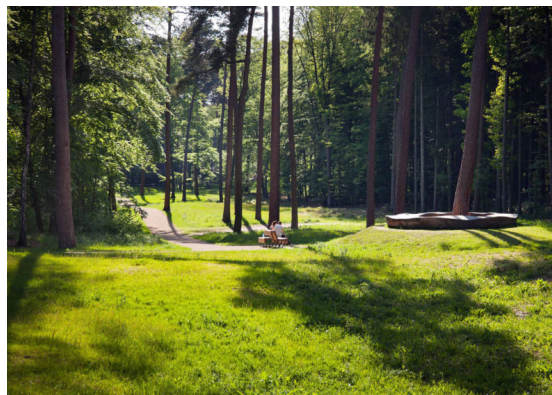
své průhlednosti a bezpečnosti. Seč travní plochy nebude probíhat až ke kmenům keřů, ale vytvoří přechod z nesečené trávy, široký přibližně do 0,5 m, na parkový trávník.



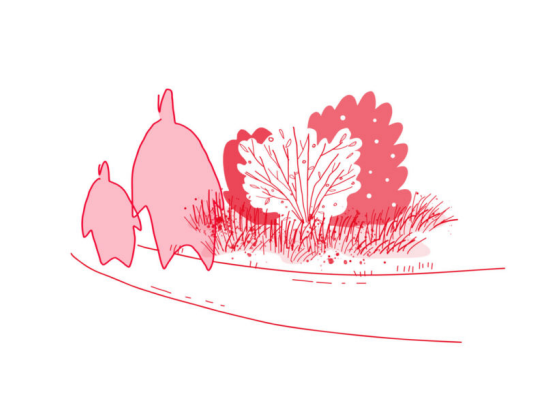
příklad budoucí podoby stávajícího altánu v horní části parku; Komenského park ve Zlíně, Václav Babka, Pavel Mudřík, Lucie



skica - návrh úpravy stávajícího altánu



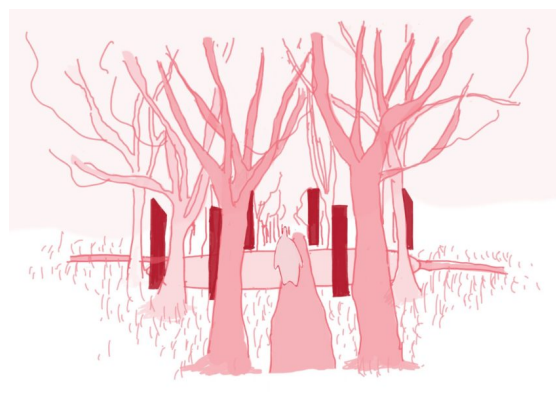
příklad charakteru lesoparku s vysokokmennými dřevinami; Forest park, Germany [17]



skica - návrh výsadby nízkých keřů



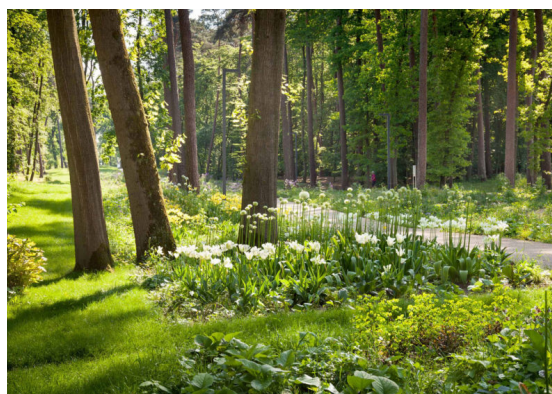
příklad řešení dřevěné konstrukce umístěné na konci aleje jako pohledové ukončení [18]



skica - návrh vitrín do kruhového prostoru lipové aleje



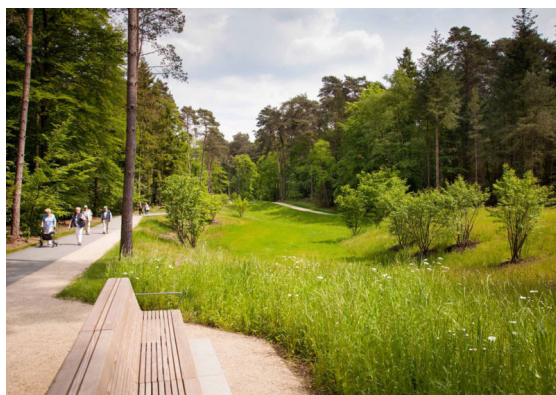
příklad dřevěného mola umístěného v jižním prostoru horní části parku s možností výhledu na okolní krajinu [19]



příklad řešení výsadby cibulovin s cílem doplnění jarního efektu kvetení; Forest park, Germany [20]



Forest park, Germany [21]



příklad kontrastu zalesněné části parku oproti volnému prostoru s možností výhledu do krajiny; Forest park, Germany [22]



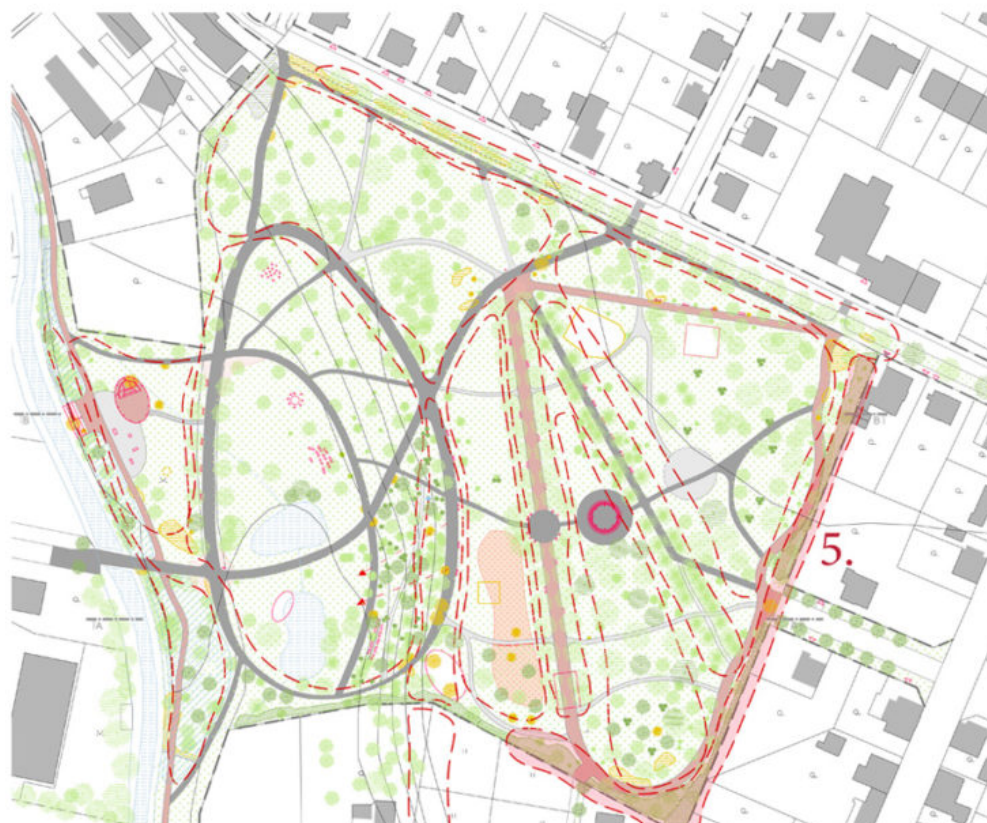
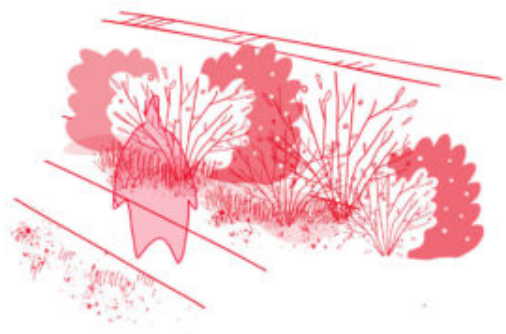
skica - návrh výsadby ovocných stromů



příklad laviček přírodního charakteru, umístění do části lesoparku; v části parku blíže k pečovatelskému domu jsou navrženy

## POKOJ Č.5

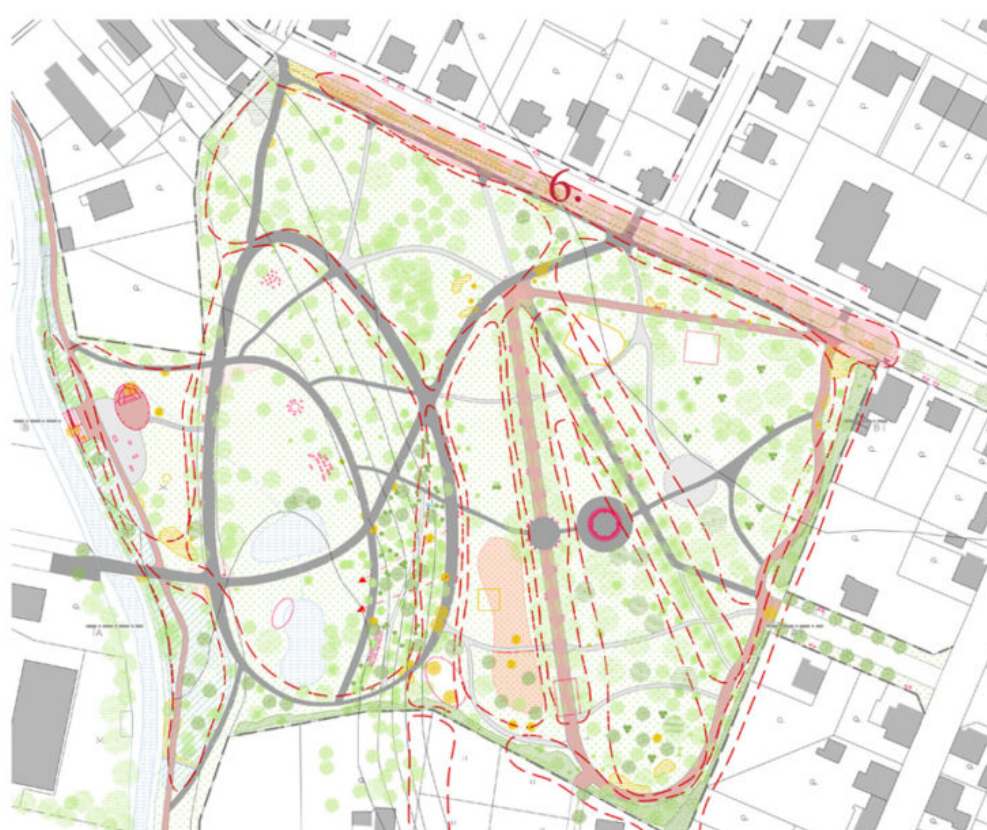
Jihovýchodní prostor mezi parkem a lokalitou rodinných domů doplňujeme keřovým patrem pro jejich odclonění. Do zahrad rodinných domů z parku nebude tak možné vidět a zároveň se pohledově uzavře také tato hrana parku. V parku celkově chybí keřové patro a zde se nám naskytá možnost jeho doplnění, stejně tak jako doplnění jarního a celkového aspektu kvetení. Keřové patro by nemělo vytvářet nebezpečný prostor s nepřehlednými zákoutími. Park zůstane pořád přehledný a bezpečný.



návrh - "meziprostor"

## POKOJ Č.6

Do severní části parku navrhujeme umístit podél ulice nový chodník tak, aby bylo možné využít maximálního pobytu v zeleni a lidé mohli procházet okrajem parku. Stávající lipovou alej na okraji parku prodlužujeme dále východním směrem do ulice Sadová. Současně zde z důvodu bezpečnosti navrhujeme nové přechody pro chodce.



návrh - nová cesta

## MODROZELENÁ INFRASTRUKTURA

Park doporučujeme koncipovat převážně z travnatých porostů, které podpoří zadržování vody v krajině a lépe pak snese období sucha. Pro podpoření biodiverzity navrhujeme výsadbu květnaté louky. Výsadbu/dosadbu dřevin a porostů navázat dle přírodního charakteru, stejně tak podél vodního toku a stávajících tůň. Vysazením vysokokmenných dřevin a prořezáním stávajících se docílí zpřehlednění a prosvětlení parku.

V místě přirozeného rozlivu potoka "údolní

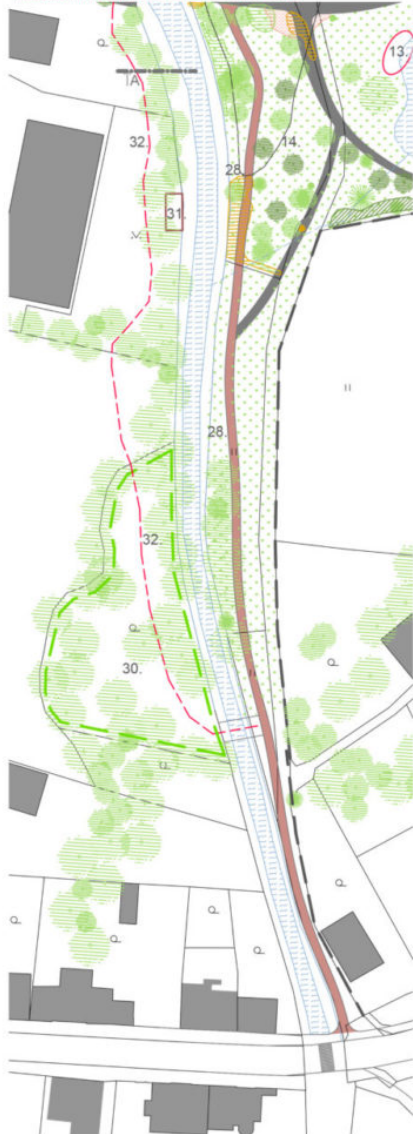
nivě" doporučujeme vytvořit přírodní podmáčený luh, nebo extenzivně využívané louky, a tím vytvořit podmínky pro druhově rozmanitá společenstva. Uměle vytvořené tůně, které se nachází také v místě rozlivu, doporučujeme dosázet mokřadními rostlinami v místě litorálního pásma pro čištění vody v tůních a podpoření biodiverzity. Návrh cesty podél potoka vytváří potenciál pro další krajinné prvky. Pro lepší prostupnost územím protkávají park pěší komunikace z propustných materiálů pro přirozený rozptyl

a vsak srážkové vody na místě. Exponovaná místa doporučujeme ochránit nejlépe vegetačním krytem, nebo zatravnit, případně umístit vsakovací průlehy. Nejvíce ohrožené jsou svahy v jižní části parku, kde velké množství vody stéká nekontrolovaně po vyšlapaných cestách. Cesty vedoucí svahem doporučujeme povrchově odvodnit do těchto rýh/průlehů nebo žlabů.



VÝKRES DETAILŮ - NAPOJENÍ NA OKOLÍ

DETAIL VEDENÍ CESTY PODĚL POTOKA, NÁVRH NA ODKOUPENÍ POZEMKU, VYTVOŘENÍ NOVÉHO PĚŠÍ PROPOJENÍ



DETAIL NÁVRHU PROPOJENÍ JIŽNÍ ČÁSTI PARKU NA ULIČNÍ SÍŤ



DETAIL VEDENÍ CESTY PODĚL POTOKA A DOPLNĚNÍ PŘECHODU PRO CHODCE V ULICI LEGIONÁŘSKÁ



LEGENDA:

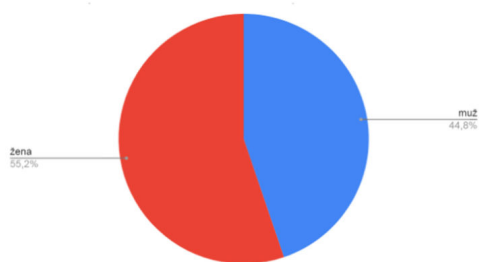
1. molo u tůně
2. kavárna se sociálním zázemím
3. občasná hřiště
4. pobytové schodiště umožňující zpřístupnění potoka
5. předprostor vstupu do parku, navržen oddělením pomocí síťovky
6. možnost zpřístupnění hřiště pro veřejnost
7. místo pro přemístění současného ohniště
8. zpevnění cesty nálapnými kameny
9. zachování příjezdu pro sáňkovači
10. terasovité posezení
11. návrh rampy/schodiště
12. nový motýlár
13. molo
14. posunutí cesty k Hartskému potočku
15. molo s vyhledem
16. dřevěná pergola, pohledové zakončení aleje
17. zpevnění cesty nálapnými kameny
18. stávající objekt brookovité - na základě biologického průzkumu navrženo k přesunutí
19. odstranění obvodové zídky altánu, přídní schodiště po obvodu
20. umístění "vitřin" pro možnou výstavu školních prací
21. mlátová plocha s dlažďovou cestou, odkaz na historii
22. propojení obou workoutových hřišť jednou pochůzí plochou
23. přemístění dřevěného hřiště do spodní části parku
24. doplnění přechodu pro chodce
25. zachování cesty alejí pomocí nálapných kamenů
26. busa Václava Hanky, umístění na osu lipové aleje
27. památník Antonína Schulze
28. vedení komunikace v blízkosti potoka tak, aby byl umožněn oční kontakt
29. návrh na příjezdovou komunikaci a propojení s parkem (viz detaily)
30. návrh na odkup pozemku (viz detaily)
31. stávající pobytové schodiště
32. možnost vytvoření nového pláňového okruhu včetně odkupu pozemků

LEGENDA

- katastrální mapa
- stávající domy
- řešené území
- vrstevnice
- stávající vybavenost parku
- stávající vybavenost parku navržená k přesunutí
- nová vybavenost parku
- cestní síť
- dráha pro sáňkaře
- pozemky vhodné k odkupu (viz detaily)
- možnost nové pěší cesty
- vodní plocha
- travnatá plocha
- cesty mlátové
- cesty - probarvený beton
- cesty dlažďové
- cesty z nálapných kamenů
- příjezdová komunikace k RD
- trvalkový záhon
- plocha vhodná k vysazení květináčů knouk a přínosu lu
- stávající stromy a keře
- stromy a keře k odstranění
- nové navržené stromy a keře
- skupiny keřů a extenzivní seči
- studánka
- vstupy



## ZPRACOVÁNÍ VÝSLEDKŮ DOTAZNÍKU



1. Prosim uvedte Vaše pohlaví:

#### 4. Využíváte park Schulzovy sady? Pokud ano, jakým způsobem v parku trávíte čas? Pokud v parku čas netrávíte, co je hlavním důvodem?

Občané park intenzivně využívají, a to zejména k procházkám a relaxaci. Mnozí park navštěvují s dětmi, intenzivně využívají místního dětského hřiště a nově realizovaných trampolín. Jiní park využívají ke sportovním činnostem, ať už s využitím workoutového hřiště či jen k běhu, popřípadě k jízdě na kole. Někteří by využili workoutové hřiště i v pozdějších odpoledních hodinách, kdy už není mnoho světla a hřiště není jinak osvětleno. V neposlední řadě park využívají i majitelé psů k jejich venčení. Jiní park nevyužívají z důvodu vnímané nízké atraktivity parku. Někteří občané si stěžují na nedostatek odpadkových košů.

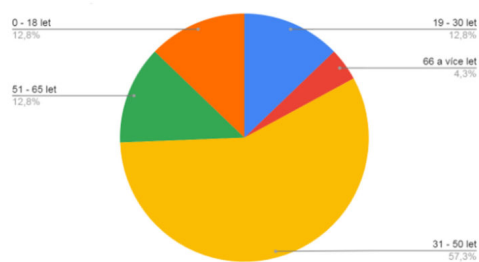
Shrnutí – jakým způsobem je park využíván:

- procházky/procházký s dětmi/procházký se psy/relaxace
- sport/ tréninky/workout
- cesta do školy/průchod parkem do města
- piknik/kulturní akce (kino na kolečkách)
- učení se
- jóga

#### 5. Co se Vám na parku líbí, co vnímáte jako jeho hodnotu?

Občané vnímají jako hodnotu samotnou existenci parku a rozlohu parku, dále také:

- tůně
- možnost relaxace
- polohu parku, který se nachází v blízkosti centra města
- workoutové hřiště
- dětské hřiště
- prostředí



2. Váš věk:

- ohniště
- samotná existence parku
- vzrostlé stromy
- altán
- naučná cesta
- aleje
- lavičky

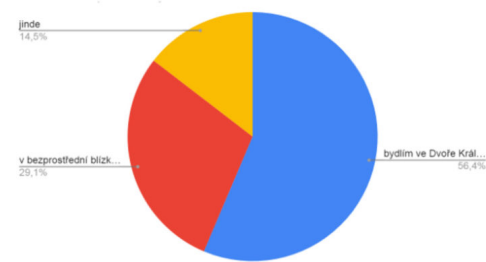
#### 6. Je něco, co Vám v parku chybí, nebo co byste chtěli vylepšit? V čem by měl být, podle Vás, tento park jedinečný?

Občané by rádi park zlepšily o tyto prvky:

- lavičky, různorodý mobiliář (piknikové stoly), odpadkové koše
- wc
- zeleň, více kvetoucích keřů
- osvětlení
- tekoucí pitná voda
- občerstvení
- plochy vyhrazené pro venčení psů
- mola u rybníčků
- dřevěné altány
- přirozená část parku (tam, kde si příroda žije vlastním způsobem)
- fontána s brouzdalištěm
- květinové záhony

Obyvatelé by rovněž uvítali úpravu okolí tůní a zpevnění v současnosti rozbahněných cest.

#### 7. Máte nápad na nové využití parku (kulturní, sportovní, společenské apod.), které by Vás přilákalo park více navštěvovat?



3. Bydlím:

Mnoho odpovědí na tuto otázku se týkalo především možnosti zúčastnit se kulturní akce jako např. koncertu, divadla, výstavy a dalších. Občané nabízelí nápady ohledně možnosti zřízení menšího amfiteátru, ať už v podobě laviček zabudovaných ve svahu či opravy stávajícího altánu v horní části parku. Naopak jiní občané by rádi park zachovali v podobě jaký je dosud. Vnímají park jako klidné místo s možností relaxace.

Nápady na zlepšení od občanů:

- amfiteátr/podium/rekonstrukce altánu včetně možnosti chytré technologie/hlediště ve svahu
- koncert/divadlo/výstavy/piknik/food festival/letní kino v horní části parku/kavárna/kino na kolečkách
- využití altánu/rekonstrukce altánu
- zvětšit/upravit dětské hřiště/více prolézaček
- školička jízdy na kole
- zachovat odpočinkový charakter parku
- náplavka u Hartského potoka
- dřevěné šachy/prostor pro petanque/šachový stolec
- objekt pro uskladnění pomůcek pro pořádání nejrůznějších sportovních akcí/zázemí pro kulturní akce
- více laviček
- inline dráha pro bruslaře
- interaktivní dílny
- hřiště na tenis
- wc
- psí hřiště

### 8. Uvítali byste větší zpřístupnění parku a Hartského potoka? Pokud ano, jak byste toto místo rádi využívali?

Někteří občané by si přáli zpřístupnění, některým vyhovuje současná situace, někteří nevědí.

Nápady občanů na využití:

- náplavka
- piknik
- místo pro posezení
- přírodní brouzdaliště/dětské prvky
- pobytové schodiště
- občerstvení
- priessnitzovy lázně/koupel nohou
- pobyt u vody/lavičky/posezení na dece

### 9. Chybí Vám v parku nějaká propojka, pěšina, cesta nebo trasa, která Vám usnadní Váš pohyb, nebo Vás zavede na zajímavá místa?

Občané jsou ve větší míře spokojeni se stávajícím množstvím cest, uvítali by jejich zpevnění.

Souhrn dalších připomínek/podnětů od občanů:

- ze strany od ulice Sadová doplnit již zaniklou cestu kolem bývalého pískoviště
- vyřešit přístup od severu, od ulice Sladkovského – přechod v Legionářské, vnímáno jako bariéra
- propojit park cestou podél Hartského potoka k autobusovému nádraží
- propojit park od broukoviště k Dukelské ulici
- otevřít jednání s majiteli nevzhledného shluku budov od Billy, přes starý pivovar k brownfieldu v ulici Dukelská – třeba by zde mohla vzniknout úplně nová propojka, která by místu otevřela zcela nové možnosti využití
- rekonstruovat stávající cestní síť
- vydláždít průchod od mostu k ul. Sadová
- doplnit cestu od jezírek nahoru k altánu
- vybudovat schodiště v nejstrmější části parku – vedle skluzavky Smrťák
- propojit park s potokem

### 10. Jste spokojeni se stávajícími přístupy do parku? Uvítali byste širší chodníky, přejezdy pro cyklisty atd.?

Občané jsou víceméně spokojeni s přístupností do parku. Šíře komunikace je vyhovující. Obyvatelé se ve většině shodují, že by měl park sloužit chodcům nežli cyklistům. Nicméně

některé požadavky se týkaly možnosti výuky dětí na inline bruslích.

Další požadavky na cesty:

- zkvalitnit cestu od autobusového nádraží podél Hartského potoka
- cesty z kopce zkomfortnit
- vytvořit cesty bez kostek pro lepší mobilitu vozíčkářů

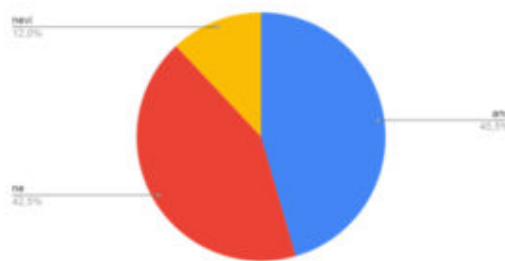
### 11. Chcete mít v parku občerstvení? Pokud ano, jakou formou byste si nové občerstvení představovali a kde byste jej chtěli mít?

Někteří občané si nepřejí občerstvení v parku z obavy o množství odpadu. Jiní by v parku občerstvení uvítali. Někteří by upřednostnili občerstvení během kulturních akcí.

Nápady/připomínky od občanů:

- kavárna poblíž dětského hřiště/ ve spodní části
- stánek přes letní období
- občerstvení není nutné
- chybí toalety
- veřejné přístupné automaty
- pojízdná kavárna
- kavárna není potřebná, v blízkosti se nachází obchod (Billa)

Pro snadnější vyhodnocení jsme tuto otázku převedli do grafu:



### 12. Zdá se Vám současná vybavenost herními prvky dostatečná? Nebo Vám naopak herní prvky chybí? Svoji odpověď prosím rozvedte.

Z dotazníku vyplývá, že mnohým obyvatelům nějaké herní prvky chybí. Nejvíce je zmiňované dětské hřiště, kde chybí prvky pro děti v rozmezí 5 - 10 let. Někteří uvádějí, že jsou prvky již zastaralé a uvítali by prvky nové. Někteří v dotazníku uvedli, že by uvítali dětské hřiště i v dolní části.

Další nápady od občanů:

- herní prvky pro větší děti a pro předškolní
- dřevěné posezení se stoly
- psí hřiště
- houpačky/kolotoč na dětském hřišti

- workout – více cvičících strojů
- plocha pro fotbal/pro hraní míčových her
- petang/šachy
- běžecké trasy 60/100/300/500 m pro žáky ZŠ
- skluzavka ve svahu
- kuličkodráha
- bosochodecká stezka
- stolní tenis
- nízká horolezecká stěna/lanové prvky

### 13. Vzpomínáte na prvky, místa, události nebo aktivity v parku, které již zde nejsou? Stáli byste o to je obnovit nebo připomenout?

Mnozí v dotazníku uvedli, že si již nevzpomínají, někteří zmínili tyto prvky:

- kovová konstrukce slunce
- kašna
- pramen vytékající přes kameny do dolní „tůně“ a na zamrzlé „tůni“ „hockeyové matche“ dětí i dospělých
- pískoviště
- toalety

### 14. Pokud Vám v tomto dotazníku nějaká otázka nebo téma chyběly, můžete je doplnit:

Reakce na tuto otázku byly velmi rozmanité, zde je jejich výčet:

- možnost doplnit park vodními prvky
- nedostatek odpadkových košů, požadavek na doplnění laviček
- otázka instalace kamerového systému
- možnost rekonstrukce altánu
- otázka volného pobíhání psů
- chybějící wc
- otázka zlepšení biodiverzity parku
- požadavek na zachování zde rostoucích dvou druhů vzácných orchidejí
- požadavek na bezpečnost/intenzivnější dozor městské policie
- možnost doplnění budek pro ptactvo
- požadavek na psí hřiště
- oddělení workoutového hřiště od dětského hřiště
- možnost přemístění pomníku Hanky k Hankovu domu

## PŘÍLOHOVÁ ČÁST

**Tým**

# Seznam zdrojů

- [1] s. 8      Obrázek (zdroj: ŠIMŮNEK, Robert, ed. Dvůr Králové nad Labem. Praha: Historický ústav Akademie věd ČR, 2022. Historický atlas měst České republiky. ISBN 978-80-7286-389-1. )
- [2] s. 9      Obrázek (zdroj: ŠIMŮNEK, Robert, ed. Dvůr Králové nad Labem. Praha: Historický ústav Akademie věd ČR, 2022. Historický atlas měst České republiky. ISBN 978-80-7286-389-1. )
- [3] s. 10     Obrázek (zdroj: <https://www.kralovedvorskoczech.cz/historie/mame-pro-vas-patrne-nejstarsi-fotografii-parku-schulzovy-sady-a-radu-dalsich.html> )
- [4] s. 24     příklad zpřístupnění Hartského potoka; úprava nábřeží řeky Loučné v Litomyšli, AP ateliér (zdroj: <https://lam.litomysl.cz/objekt/02-vp3-uprava-nabrezi-reky-loucne-ii> )
- [5] s. 24     příklad umístění herních prvků do mlatové plochy; nábřeží řeky Loučné v Litomyšli, Rusina Frei architekti (zdroj: [https://www.litomysl.cz/atraktivita/nabrezi\\_loucne](https://www.litomysl.cz/atraktivita/nabrezi_loucne) )
- [6] s. 24     příklad realizace sociálního zázemí, možné začlenit do objektu baru s přístupem ze zadní strany (viz skica); Jacky Suchail Architects (zdroj: <https://www.archdaily.com/office/jacky-suchail-architects> )
- [7] s. 24     příklad řešení hravého mobiliáře umístěného v dolní části parku; Land05 architekti (zdroj: <https://www.asb-portal.cz/architektura/obcanske-stavby/pilotni-projekt-piknikovych-mist-v-prazske-stromovce-zahajil-provoz> )
- [8] s. 25     příklad realizace zpřístupnění vodní plochy formou pobytového mola, Forest park, Germany (zdroj: <https://landezine-award.com/forest-park-in-bad-lippspringe/> )
- [9] s. 25     příklad vytvoření záhonů s cílem podpořit reprezentativní charakter spodní části parku; Forest park, Germany (zdroj: <https://landezine-award.com/forest-park-in-bad-lippspringe/> )
- [10] s. 25    další příklad realizace záhonů podél cesty; Forest park, Germany (zdroj: <https://landezine-award.com/forest-park-in-bad-lippspringe/> )
- [11] s. 25    příklad lavičky umístěné v reprezentativní části parku (zdroj: <https://greenblue.com/gb/product-category/street-furniture/benches/> )
- [12] s. 26    příklad možnosti řešení části svahu rozdělením na jednotlivé "terasy"; Historic Middle Campus, Boston College (zdroj: <https://www.stimsonstudio.com/boston-college/> )
- [13] s. 26    další možnost "zobytvení" svahu umístěním laviček; Rezidence Waltrovka, AED project (zdroj: Array )
- [14] s. 26    příklad realizace schodiště ve svahu (zdroj: <https://www.gardenista.com/posts/hardscaping-101-filler-stones-paths/> )
- [15] s. 26    příklad použití nášlapných kamenů s cílem pohodlnějšího přístupu ke studánce (zdroj: <https://www.chatar-chalupar.cz/travnik-husty-zdravy-zeleny/> )
- [16] s. 29    příklad budoucí podoby stávajícího altánu v horní části parku; Komenského park ve Zlíně, Václav Babka, Pavel Mudřík, Lucie Radilová, Zdeněk Sendler (zdroj: <https://www.archiweb.cz/b/revitalizace-prostoru-parku-komenskeho-ve-zline> )
- [17] s. 29    příklad charakteru lesoparku s vysokokmennými dřevinami; Forest park, Germany (zdroj: <https://landezine-award.com/forest-park-in-bad-lippspringe/> )
- [18] s. 29    příklad řešení dřevěné konstrukce umístěné na konci aleje jako pohledové ukončení (zdroj: [https://www.bydlenimagazin.cz/rubriky/stavba/potrebuje-na-stavbu-pergoly-stavebni-povoleni\\_5718.html](https://www.bydlenimagazin.cz/rubriky/stavba/potrebuje-na-stavbu-pergoly-stavebni-povoleni_5718.html) )
- [19] s. 29    příklad dřevěného mola umístěného v jižním prostoru horní části parku s možností výhledu na okolní krajinu (zdroj: <https://ar.pinterest.com/pin/423619908704371604/> )
- [20] s. 29    příklad řešení výsadby cibulovin s cílem doplnění jarního efektu kvetení; Forest park, Germany (zdroj: <https://landezine-award.com/forest-park-in-bad-lippspringe/> )
- [21] s. 29    Forest park, Germany (zdroj: <https://landezine-award.com/forest-park-in-bad-lippspringe/> )
- [22] s. 29    příklad kontrastu zalesněné části parku oproti volnému prostoru s možností výhledu do krajiny; Forest park, Germany (zdroj: <https://landezine-award.com/forest-park-in-bad-lippspringe/> )
- [23] s. 29    příklad laviček přírodního charakteru, umístění do části lesoparku; v části parku blíže k pečovatelskému domu jsou navrženy pohodlné lavičky s opěrkou (zdroj: <https://www.estav.cz/cz/8474.drevo-v-zahrade-material-keremu-to-slusi-nejvic/gallery?photo=10> )

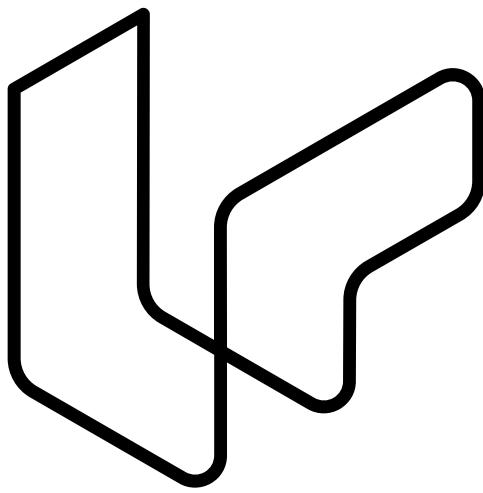


# Koncepční studie revitalizace parku Schulzovy sady

**On-line verze:**

<https://dvurkralove.cityupgrade.cz>

---



# City Upgrade

---